

2. TV 이용현황 분석

하 태 립*
연구원

● TV 이용 분석 목적

- 2011년 국내 가구별 TV의 보유율은 97%로 가구에서 주로 사용하는 미디어 중 가장 높은 보유현황을 나타내고 있음¹⁾
- 다양한 미디어의 등장에도 불구하고 여전히 이용량이 높은 미디어로서 자리하고 있는 TV의 이용 현황을 살펴보고자 함

● 분석 데이터: 2011 한국 미디어 패널조사

- 2011 한국 미디어 패널조사는 5,109가구 및 가구 내 가구원 12,000명을 대상으로 하는 전국단위 규모의 방송/통신 및 미디어 관련 패널조사
- 2010년 1차 조사는 서울 수도권 및 6대 광역시에 거주하는 3,085 가구 및 가구 내 가구원 6,737명의 패널을 구축하였으며, 2011년 2차 조사부터 조사대상을 전국으로 확대함
- 본 보고서는 2011 한국 미디어 패널조사의 미디어 다이어리를 사용하여 분석(미디어 다이어리는 이용 매체, 매체 연결방법, 이용 콘텐츠, 이용 장소 등, 응답자의 미디어 이용에 관한 정보를 3일 동안 15분 단위로 기록한 데이터)

● TV와 주요 가정용 미디어의 평균 이용시간

- TV의 하루 평균 이용시간은 187.9분으로 다른 가정용 미디어의 이용량에 비해 여전히 높은 우위를 차지하고 있음
- 성별로 살펴보면 여성(219.4분)의 하루 평균 TV 이용시간은 남성(155.7분)보다 63.7분 더 많았고 데스크탑 PC를 제외한 TV, 가정용 오디오, 가정용 전화기 모두 여성의 이용량이 더 많음

1) 2011년 한국 미디어 패널조사(참조: <http://stat.kisdi.re.kr>)

- 연령별로 보면, 만 70세 이상(311분)의 TV 이용시간이 가장 높고, 60대(279.6분), 50대(234.2분)의 순으로 나타났으며, 학업부담이 높은 10대를 제외한 20대 부터는 연령대가 올라가면서 그 이용시간이 함께 증가하는 추세를 보임

〈표 1〉 주요 가정용 미디어 평균 이용시간(전체 응답자 기준)

(단위: 분)

		TV ²⁾	가정용 오디오	데스크탑 PC	가정용 전화기 (인터넷전화기 포함) ³⁾
성별	남성(N=5,488)	155.7	1.9	83.0	11.2
	여성(N=6,512)	219.4	4.0	45.1	16.3
연령별	만6~9세(N=616)	117.6	3.1	36.6	5.7
	만10~19세(N=1,789)	94.2	0.8	63.2	3.8
	만20~29세(N=1,071)	136.0	4.5	117.0	7.7
	만30~39세(N=2,061)	185.4	3.6	102.1	17.0
	만40~49세(N=2,259)	187.1	4.0	67.5	18.9
	만50~59세(N=1,637)	234.2	3.1	36.5	17.4
	만60~69세(N=1,216)	279.6	1.7	13.4	17.8
	만70세 이상(N=1,351)	311.0	1.4	3.2	17.5
전체(N=12,000)		187.9	2.9	63.9	13.8

● 시간대별 TV 이용시간

- TV의 하루 평균 이용시간은 오후 9~10시대(27.6분)에 가장 높았고, 그 전후 시간대인 오후 8~9시대(24.7분)와 오후 10~11시대(22.2분)의 순으로 나타남
- 오전 중 TV 이용현황은 8~9시 사이 11.3분으로 가장 높았고 9~10시대(10.9분), 7~8시대(9.3분)의 순으로, 출근 및 등교시간을 전후하여 높은 이용량을 보임
- 성별로 살펴보면, 전반적으로 여성의 TV 이용시간이 남성보다 높았으나 오후 11~0시 사이 심야 시간대와 오전 5~6시 사이 새벽 시간대에서는 남성이 근소한 차이로 높음

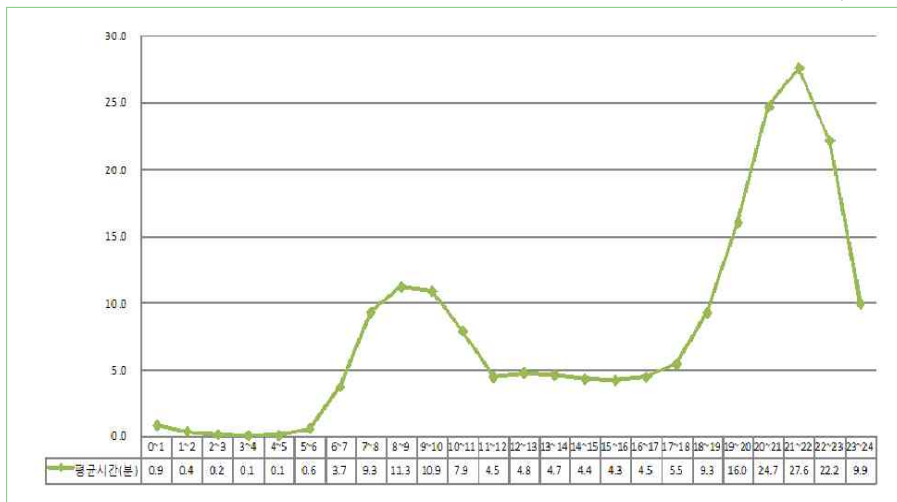
2) 집에서 사용하는 가정용 TV로 아날로그 및 디지털 TV 모두 포함함

3) 미디어 다이어리는 최소 15분단위로 기록하므로 전화기처럼 비교적 짧은 시간 동안 사용될 경우가 많은 미디어는 실제 이용시간 보다 과대 측정될 수 있음에 유의

- 남성과 여성의 TV 이용시간은 평균 2.5분의 격차를 보이며 대체로 시간대별 고른 편차를 보였으나, 예외적으로 오전 8~9시대(9.4분)와 오전 9~10시대(9.3분)에서는 다른 시간대에 비해 편차가 큰데, 이는 아침 시간대에 여성이 집에 머무르는 시간이 더 많아 상대적으로 TV 이용시간이 더 높은 것으로 분석할 수 있음

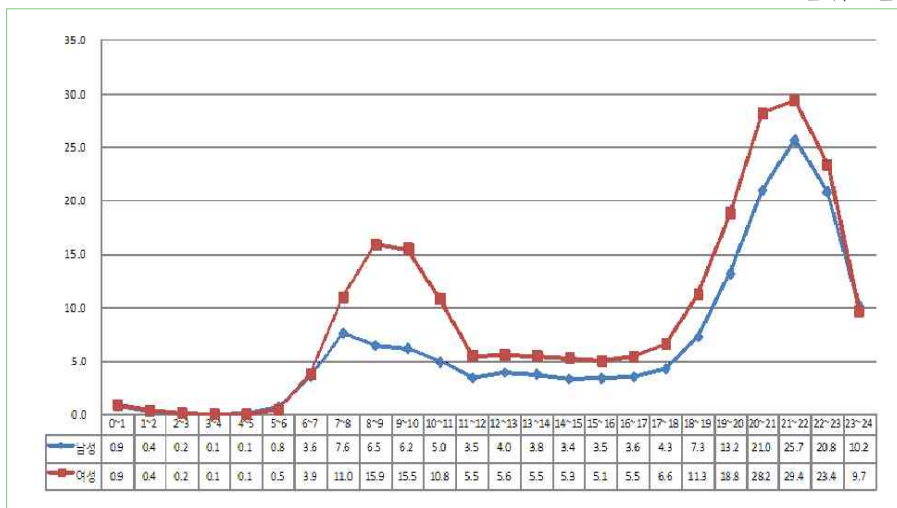
(그림 1) 시간대별 일평균 TV 이용시간(전체=12,000)

(단위: 분)



(그림 2) 남녀 시간대별 일평균 TV 이용시간(전체 응답자 기준, 남=5,488/여=6,512)

(단위: 분)



● TV 콘텐츠 이용현황

- TV 콘텐츠의 이용현황 분석을 위해 미디어 다이어리에서 사용한 36가지⁴⁾ 콘텐츠 유형 중 주로 TV에서 이용량이 높은 ① 실시간 지상파 TV방송 프로그램⁵⁾, ② 다시보기 및 VOD를 통한 지상파 TV방송 프로그램, ③ 실시간 비지상파 TV방송 프로그램, ④ 다시보기 및 VOD를 통한 비지상파 TV방송 프로그램과 나머지 유형을 ⑤ 기타 콘텐츠⁶⁾로 묶어 총 5 가지 콘텐츠 유형으로 재구성하여 분석
- TV를 통한 콘텐츠 이용에서는 실시간 지상파 TV방송 프로그램의 시청이 하루 평균 171.8분으로 전체 TV 콘텐츠 이용시간의 91.4%를 차지함
- 성별로 살펴보면, 실시간 지상파 및 비지상파 TV방송 프로그램 시청과 다시보기/VOD를 통한 지상파 TV방송 프로그램 시청에서는 여성이 남성보다 높은 이용시간을 나타냈으나, 다시보기/VOD를 통한 비지상파 TV방송 프로그램 시청과 기타 콘텐츠의 이용에서는 근소한 차이로 남성이 여성보다 높게 나타남
- 연령별로 살펴보면, 실시간 지상파 TV방송 프로그램의 시청에서 만 70세 이상의 시청 시간이 297분으로 가장 높았고, 60대 259.5분, 50대 216.5분의 순으로 나타났으며, 실시간 비지상파 TV방송 프로그램의 시청시간에서도 60대가 16.1분으로 가장 높았고 다음 50대 15.4분의 순으로 나타나는 등, 주로 고령층의 실시간 TV방송 프로그램 시청이 높음
- 실시간 TV방송 프로그램의 시청시간은 주로 50대 이상 고령층에 편중된 반면, 다시보기/VOD를 통한 TV방송 프로그램 시청시간은 20~30대에서도 높은 비중을 차지함
- 동영상/UCC, 웹검색, 이메일/채팅, 게임 등의 기타 콘텐츠 이용시간은 10대 이하 아동/청소년 층 및 20~30대의 청장년층에서 높았는데, 이는 디지털 및 스마트 TV 이용은 주로 젊은 층에서 높음을 시사

4) 지상파 TV방송 프로그램 시청, 비지상파 TV방송 프로그램 시청, TV 데이터 방송 시청, 영화/동영상, UCC, 음악/음원, 사진, 신문기사, 책, 잡지기사, 통화, 문자메세지, 이메일, 채팅/메신저, 정보콘텐츠, 소셜네트워크서비스, 게임 등(참조: <http://stat.kisdi.re.kr>)

5) 실시간 시청은 재방송 시청을 포함함

6) 미디어 다이어리의 36가지 콘텐츠 유형 중 지상파 및 비지상파 TV방송 프로그램 시청을 제외한 32가지 콘텐츠 유형(영화/동영상, 신문/책/잡지, 통화/문자/이메일, 게임 등)

〈표 2〉 TV 콘텐츠 일평균 이용시간(전체=12,000)

(단위:분)

		지상파 TV방송 프로그램 시청 ⁷⁾ (실시간)	지상파 TV방송 프로그램 시청(다시보 기/VOD)	비지상파 TV방송 프로그램 시청 ⁸⁾ (실시간)	비지상파 TV방송 프로그램 시청(다시보 기/VOD)	기타 콘텐츠 이용	전체
성별	남성 (N=5,488)	141.5	1.7	11.5	0.4	0.7	155.7
	여성 (N=6,512)	201.4	2.4	14.7	0.3	0.6	219.4
연령대	만6~9세 (N=616)	104.0	1.5	10.3	0.2	1.6	117.6
	만10~19세 (N=1,789)	82.8	1.5	8.4	0.3	1.2	94.2
	만20~29세 (N=1,071)	117.4	2.3	14.7	0.6	1.0	136.0
	만30~39세 (N=2,061)	167.0	3.1	13.9	0.3	1.1	185.4
	만40~49세 (N=2,259)	172.8	1.3	12.3	0.4	0.3	187.1
	만50~59세 (N=1,637)	216.5	2.1	15.4	0.2	0.2	234.2
	만60~69세 (N=1,216)	259.5	3.3	16.1	0.5	0.2	279.6
	만70세 이상 (N=1,351)	297.0	0.7	13.1	0.0	0.2	311.0
	전체(N=12,000)	171.8	2.0	13.1	0.3	0.7	187.9

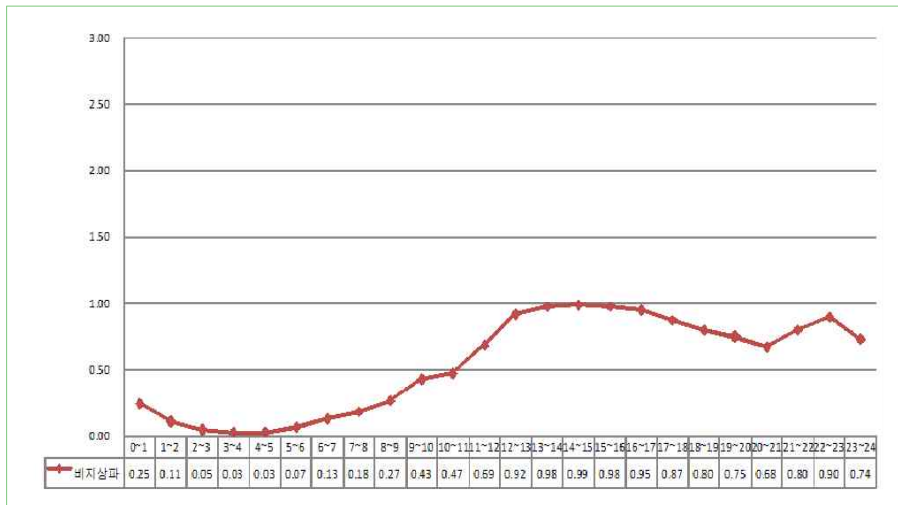
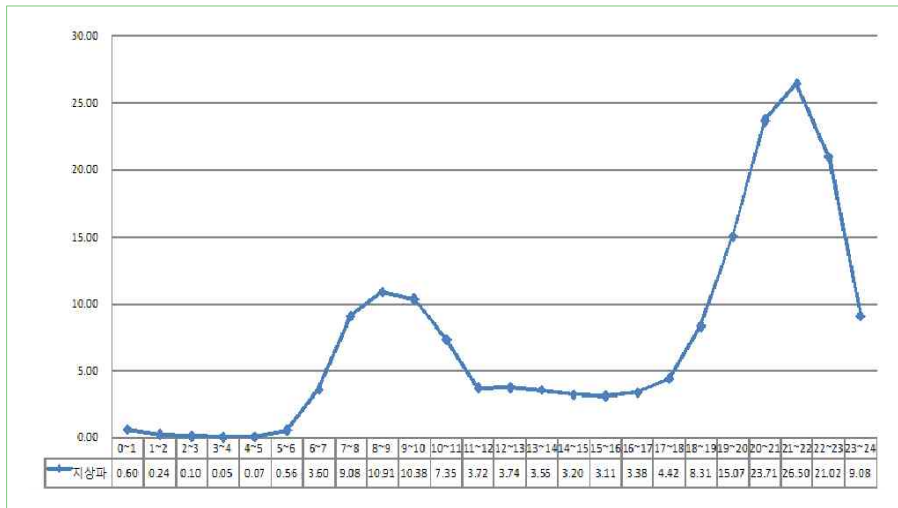
7) MBC, KBS, SBS, EBS 및 그 계열사의 TV방송 프로그램의 시청을 말하며 재방송을 포함함

8) YTN, OCN, tvN, Mnet, 홈쇼핑 방송 등 비지상파 TV 방송 프로그램의 시청을 말하며 재방송을 포함함

● 시간대별 실시간 TV방송 프로그램 시청시간

- 실시간 지상파 TV방송 프로그램의 하루 평균 시청시간은 오후 9~10시대에서 26.5분으로 가장 높았으며, 그 전후 시간대인 오후 8~9시대(24.7분)와 오후 10~11시대(22.1분)가 뒤이어 높게 나타남

[그림 3] 시간대별 실시간 지상파 및 비지상파 TV방송 프로그램의 시청시간(전체=12,000) (단위: 분)



주: 두 그래프의 세로축(이용시간) 최대값이 다름에 유의

- 실시간 비지상과 TV방송 프로그램의 하루 평균 시청시간은 오후 2~3시 사이에서 1분으로 다른 가장 높게 나타났으며, 지상파 시청과는 달리 대체로 오후 2시부터 오후 11시 사이의 시간대에 편중되어 있는 경향을 보임
- 시간대별 시청시간의 변화를 살펴보면, 지상파 시청은 오후 4시부터 오후 9시 까지 가파른 상승곡선을 그리며 시청량이 올라가는 반면, 동시간대 비지상파 시청은 완만한 하향곡선을 그리면서 시청량이 낮아지는 현상을 볼 수 있음

● 결론

- TV 하루 평균 이용시간은 남성보다는 여성이 더 높았고, 대체로 50대 이상 고령층의 이용시간이 높게 나타남
- 주로 이용하는 TV 콘텐츠는 실시간 지상파 및 비지상파 TV방송 프로그램이었으며, 다시보기/VOD를 통한 방송 프로그램 시청 및 기타 콘텐츠 이용은 아직 낮은 수준에 그침
- 시간대별 TV 이용 패턴은 남녀 차이가 없었으나 아침 시간대(오전8~11시)에서는 여성이 동시간대 남성에게 비해 더 많았고, 심야시간대(오후11~0시)와 새벽시간대(오전5~6시)에는 오히려 남성의 이용시간이 더 많은 것이 특징적임
- 연령별로 살펴본 TV 이용현황에서는 10대 이하의 TV 이용시간이 가장 낮았는데, 이런 현상은 아동/청소년에 대한 가구 내 TV 이용제한의 영향과 관련지어 생각해 볼 수 있음
- 일반적으로 가구 내 TV 이용제한에서 자유로워지는 20대 이상부터는 연령층이 올라감에 따라 TV 이용시간도 함께 증가하는 양상을 보이는데 이는 TV 이용과 고령화가 정적 상관관계(positive correlation)에 있음을 시사
- 실시간 TV방송 프로그램 시청은 주로 고령층에서 높은 반면, 다시보기/VOD를 통한 TV 방송 프로그램 시청, 기타 콘텐츠 이용은 20~30대의 이용이 두드러져 젊은층의 TV 콘텐츠 이용이 보다 적극적임을 알 수 있음