

1. 스마트 시대의 실시간 라디오 청취

신 지 형
부연구위원, ICT통계분석센터

● 조사 자료 및 배경

- 디지털 컨버전스 환경에서 라디오 방송 서비스는 다양한 플랫폼과 미디어기기를 통한 이용이 가능해지며 매체로서 라디오의 전통적 의미는 미디어 환경의 전반적 변화에 급격한 영향을 받고 있음
- 최근, 네트워크 기술의 발달, 방송 콘텐츠의 디지털화로 인터넷을 통한 스트리밍 서비스가 크게 성장하였고, 이는 라디오 방송 서비스와 디지털 음악시장에도 큰 영향을 미치고 있으나, 라디오는 여전히 고유한 특성을 지니며 변화하는 미디어환경에 맞추어 변화를 모색¹⁾하고 있음
- 또한, 스마트 디바이스의 확산과 자동차 내부 엔터테인먼트 시스템의 기술 혁신 등이 기회로 작용하여 2018년 전 세계 라디오 시장은 2013년 대비 2.7% (한국의 경우 1.8%) 정도 성장²⁾할 것으로 전망
- 본고에서는 한국미디어패널 미디어 다이어리 조사 결과³⁾를 활용하여 ‘실시간 라디오 방송 서비스’ 이용자의 실태를 파악하고, 주 청취자들의 특성과 이용장소, 이용행태 및 연결방법 등을 통해 이용현황과 추이를 파악해 보고자 함

● 가정용 라디오 수신기 보유와 청취자 비율

- 전통적으로, 실시간 라디오 방송은 안테나가 있는 라디오 수신기를 통해 청취되었지만, 최근 다기능 매체(Multifunction device)의 발달로, 가정용 오디오기기⁴⁾ 및 라디오 수신기⁵⁾의 보유

1) KBS 쿵, MBC Mini, SBS 고릴라, CBS 레인보우 등 방송사별 컴퓨터 프로그램 혹은 스마트폰 어플리케이션을 통해 실시간 라디오 방송 인터넷 스트리밍 서비스 및 다시듣기 등 다양한 서비스를 제공

2) PricewaterhouseCoopers(2014), Global Entertainment and Media Outlook 2014~2018

3) 정보통신정책연구원(KISDI)은 2010년 서울/경기 및 6대 광역시에 거주하는 약 3,000여 가구를 중심으로 시작하여 2011년부터는 만 6세 이상 가구를 모집단으로 전국 16개 시도의 5,000여 가구와 가구원 약 1만 2천명을 대상으로 매년 한국 미디어 패널조사를 실시하고 있으며, 미디어 다이어리를 기입하는 방식을 통하여 가구원의 미디어 이용 장소, 이용매체, 이용행위, 연결방법에 대한 정보를 하루 15분 단위로 파악하는 조사가 포함되어 있음

4) 오디오 레코더, 포터블 오디오, 가정용 오디오 세트/홈씨어터(거치형)/사운드바, 도킹 오디오 모두 포함

5) 알람시계 기능이 있는 라디오와 빌트인 라디오는 포함하되, 라디오 기능이 포함된 차량용 라디오, 휴대용 오디오, 오디오 세트 내 튜너는 제외

율은 점차 줄어들고 있는 추세이며, 2014년 라디오 수신기와 가정용 오디오 기기를 보유하고 있는 가구 비율은 2011년에 비해 약 절반 수준으로 떨어져 각각 약 8.55%, 16.71%로 집계됨

[그림 1] 가정용 라디오 수신기 및 오디오기기 보유 현황 및 청취율
(단위: 백분율)



- 하지만, 실시간 라디오 청취자 비율의 경우 점차 증가하는 경향을 보여, 2011년 9.52%에서 약 47% 증가하여 2014년 13.99%로 집계되었으며 이는 성, 연령, 소득별 격차를 보임

<표 1> 성, 연령, 소득별 실시간 라디오방송 청취율

(단위: 백분율)

구분		2011년	2012년	2013년	2014년	증감율
성별	남	12.41	12.37	16.84	18.36	47.95
	여	6.69	6.09	9.95	9.68	44.69
나이	18세 미만	1.29	2.23	4.75	4.42	242.64
	18세~24세	4.60	2.71	3.46	4.94	7.39
	25세~34세	12.27	10.59	12.54	15.08	22.90
	35세~54세	15.29	15.21	20.20	21.45	40.29
	55세 이상	6.39	6.09	12.41	11.28	76.53
소득	소득 없음	4.79	3.78	6.83	7.05	47.18
	50만원 미만	4.43	6.41	7.34	5.90	33.18
	50만원 이상~100만원 미만	8.29	6.82	11.10	8.68	4.70
	100만원 이상~200만원 미만	9.82	10.12	13.52	15.00	52.75

구분		2011년	2012년	2013년	2014년	증감율
소득	200만원 이상~300만원 미만	18.90	19.45	23.64	21.03	11.27
	300만원 이상~400만원 미만	19.93	20.27	30.05	34.23	71.75
	400만원 이상~500만원 미만	23.49	16.96	24.94	30.36	29.25
	500만원 이상	21.81	19.47	24.50	31.91	46.31

- 실시간 라디오방송 청취자의 비율은 남성이 여성보다 높게 나타났으며, 남녀 모두 2011년 대비 2014년 청취자 비율은 각각 48%, 45% 증가
- 연령대별로는 35세 이상 54세 미만의 중장년층에서 가장 높게 나타났으며, 18세 미만 연령대의 청취자 비율도 2011년 대비 2014년 2.4배 증가
- 실시간 라디오 방송 청취자의 비율은 소득수준별로도 차이가 났는데, 소득 수준이 높아질 수록 점점 증가하는 경향을 보이며, 2011년에는 월 평균 수입이 400만 원대인 응답자의 비율이 가장 높았으나, 2012년부터는 월 평균 수입이 300만 원대인 응답자 군에서 가장 높게 나타남

● 실시간 라디오 방송 서비스 청취자의 특성 및 이용 시간

- 실시간 라디오 방송 청취자의 성, 연령, 소득별 분포와 각 연도별 미디어 다이어리 작성 3일간 동안의 평균값을 기준으로 이용시간의 차이에 대해 알아보하고자 함
- 실시간 라디오방송 청취자의 성별 비율을 살펴보면, 남성의 여성보다 약 두 배 정도 많은 것으로 나타났으며, 이용시간도 남성이 여성보다 긴 것으로 나타남
- 연령별로는 중장년층(35세~54세)이 전체 청취자의 절반 이상을 차지하며 가장 높은 비중을 보였으나, 이용시간 기준으로는 연령대가 높아질수록 청취 시간이 증가하는 경향을 보이며, 55세 이상 청취자의 경우 이용시간이 가장 길게 나타남
- 실시간 라디오방송 청취자는 소득별로 보면, 월평균 소득 200만 원대이거나, 소득이 없는 경우가 가장 많이 차지하였으며, 50만원 미만인 경우가 가장 적게 나타남
- 하지만, 이용시간별로 보았을 때, 소득이 50만원이상 100만원 미만인 경우 가장 장시간 청취 하는 것으로 나타남
- 전체적으로, 미디어 다이어리 작성 3일 동안 실시간 라디오방송 서비스 이용자들의 이용시간을 연도별로 살펴보면, 평균 이용시간은 2012년 1시간 27분에서 점차 감소하여 2014년 1시간 9분으로 나타났으며, 중위값 역시 2012년 50분에서 45분으로 감소함

<표 2> 실시간 라디오 방송 서비스 청취자의 성, 연령, 소득별 이용시간 및 분포

(단위: 시간:분)

연도		2012			2013			2014		
구분		평균	중위값	백분율	평균	중위값	백분율	평균	중위값	백분율
성별	남	1:26	50	66.93	1:29	45	62.61	1:14	45	65.21
	여	1:30	40	33.07	1:20	40	37.39	60	40	34.79
연령	18세 미만	41	30	3.57	37	30	4.61	31	20	3.96
	18세~24세	40	25	2.86	52	35	2.69	59	35	3.75
	25세~34세	1:10	40	15.98	1:08	40	13.44	46	35	15.11
	35세~54세	1:25	50	61.68	1:27	40	55.62	1:08	40	55.97
	55세 이상	2:14	1:30	15.90	1:45	55	23.65	1:35	1:00	21.22
소득	소득 없음	1:15	45	18.41	1:09	40	22.46	46	30	21.94
	50만원 미만	1:37	1:20	3.11	1:13	40	2.49	1:27	1:05	1.83
	50만원 이상~ 100만원 미만	2:51	2:00	5.57	1:52	50	5.85	1:48	1:20	4.19
	100만원 이상~ 200만원 미만	1:26	40	19.34	1:46	40	17.76	1:29	50	18.56
	200만원 이상~ 300만원 미만	1:34	50	27.81	1:23	40	25.18	1:08	45	22.21
	300만원 이상~ 400만원 미만	1:13	50	16.68	1:32	55	16.85	1:05	45	19.63
	400만원 이상~ 500만원 미만	1:11	50	4.20	1:24	50	5.29	59	45	6.98
	500만원 이상	58	50	4.89	51	40	4.11	1:25	45	4.66
전체		1:27	50	100	1:26	40	100	1:09	45	100

● 중(重)이용자(heavy user)의 특성 및 이용 행태

- 실시간 라디오방송 청취자의 이용시간을 보면, 평균이 중위값 보다 현저하게 길게 나타나는 것으로 보아, 중(重)이용자(heavy user)의 경우 조금 다른 이용행태를 보일 것으로 간주, 각 연도별 미디어 다이어리 작성 3일 평균 이용시간 기준 각 연도별 상위 25%에 해당하는 청취자를 구분하여 이들의 실시간 라디오 방송 청취 행태를 분석
- 중이용자의 남녀 분포를 살펴보면 남성이 차지하는 비율이 점차 증가하여 2014년 약 70%에 해당하였으며, 하루 평균 실시간 라디오 프로그램 청취 시간의 평균값은 여성보다 남성이, 중위값은 남성보다 여성이 더 긴 것으로 나타남

〈표 3〉 실시간 라디오 방송 서비스 중이용자의 성, 연령, 소득별 이용시간 및 분포

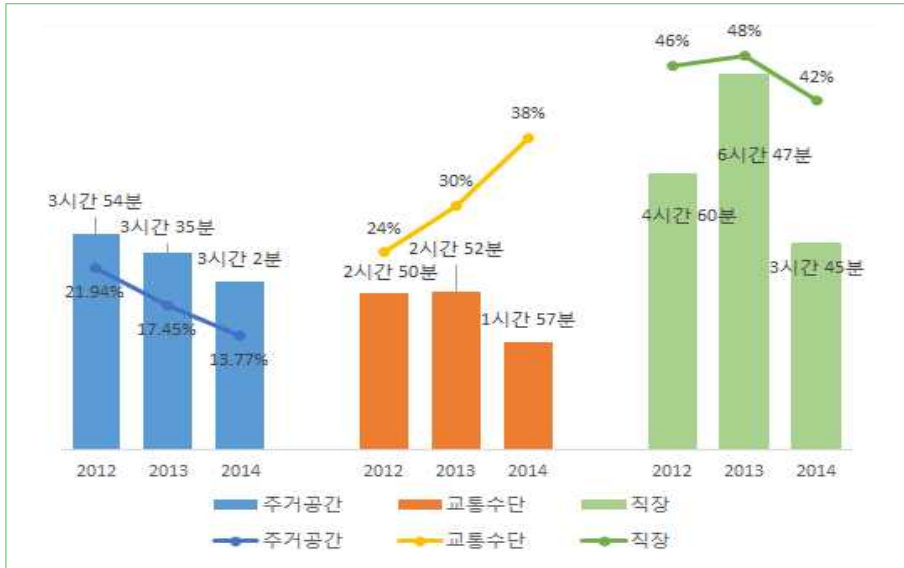
(단위: 시간:분, %)

연도		2012			2013			2014		
구분		평균	중위값	백분율	평균	중위값	백분율	평균	중위값	백분율
성	남	3:51	2:35	61.39	4:03	2:40	61.70	3:11	2:15	68.84
	여	3:42	2:55	38.61	3:25	2:45	38.30	2:43	2:20	31.16
연령	18세 미만	1:51	1:50	1.93	1:30	1:30	0.41	1:48	2:00	0.91
	18세~24세	2:05	2:05	0.81	2:17	2:20	2.05	2:30	1:50	3.95
	25세~34세	3:46	2:55	9.88	3:01	2:05	11.95	2:09	1:55	9.22
	35세~54세	3:53	2:30	56.48	4:01	2:50	54.30	3:11	2:20	51.67
	55세 이상	3:48	3:20	30.90	3:54	3:05	31.28	3:08	2:20	34.26
소득	소득 없음	2:57	2:20	20.58	2:52	2:05	21.35	2:31	2:00	11.73
	50만원 미만	3:13	2:55	4.31	3:36	3:45	2.35	3:47	4:15	1.93
	50만원 이상~100만원 미만	4:41	4:10	12.07	3:49	2:45	9.05	3:06	2:25	8.39
	100만원 이상~200만원 미만	3:57	3:10	17.94	4:48	4:20	19.40	3:24	2:30	25.48
	200만원 이상~300만원 미만	4:21	2:15	26.45	4:17	2:45	20.95	2:58	2:25	21.92
	300만원 이상~400만원 미만	3:32	2:25	12.73	3:42	2:50	18.74	2:45	2:00	19.84
	400만원 이상~500만원 미만	3:19	3:10	3.12	3:33	2:10	5.33	2:34	2:05	6.34
	500만원 이상	2:25	2:55	2.82	2:05	2:20	2.82	4:08	2:00	4.37
전체	3:47	2:50	100	3:49	2:40	100	3:02	2:15	100	

- 연령대별 분포는 35세 이상 45세 미만의 청취자가 중이용자중 약 절반 이상을 차지하며 가장 높은 비율을 보였으나, 이용시간과 백분율 모두 연령대별 차이가 점차 줄어드는 경향을 보였으며 2014년에는 모든 연령대에 걸쳐 하루 평균 실시간 라디오 청취 시간은 두 시간 내외⁶⁾로 나타남
- 실시간 라디오방송 청취 중이용자의 분포 및 이용시간은 소득에 따라 다르게 나타났으며, 소득이 없는 청취자를 제외하고, 월평균 소득이 100만원 이상 300만원 미만 사이의 청취자가 가장 높은 비율을 차지하였고, 소득별 구간에 따라 청취 시간도 다양하게 나타남

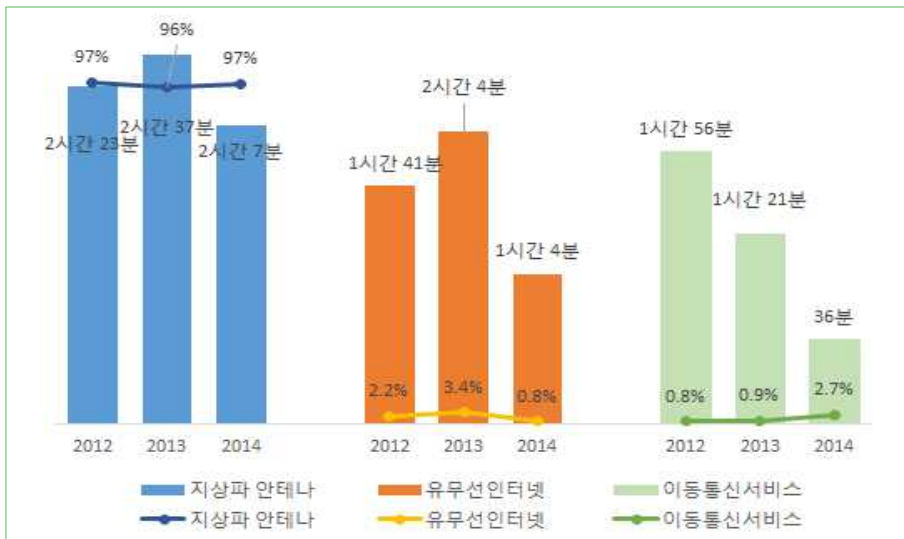
6) 한국미디어패널조사 다이어리 작성 3일 기간 개인별 평균값의 중위값 기준

[그림 2] 실시간 라디오 방송 서비스 중이용자의 이용 장소별 분포 및 이용시간



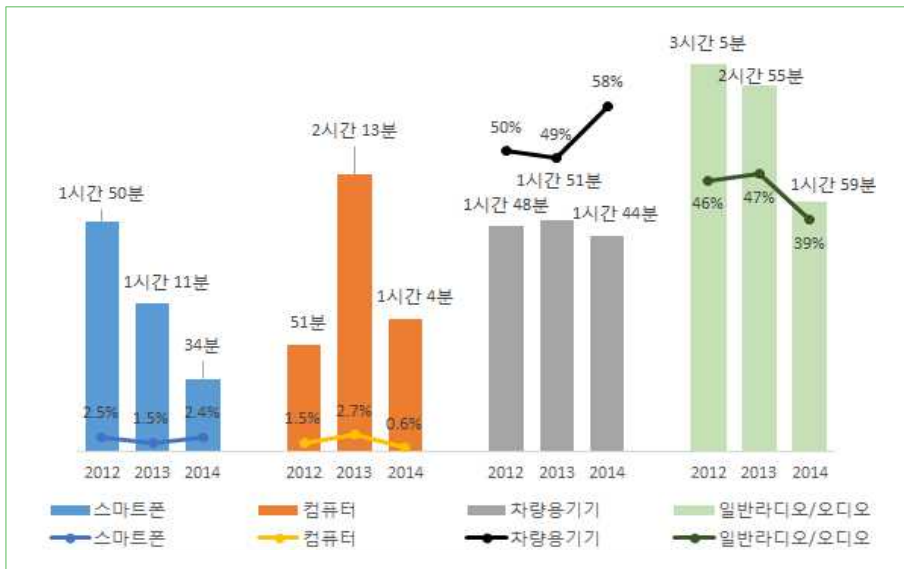
- 실시간 라디오 방송 서비스의 중이용자는 직장, 교통수단, 주거공간 순으로 많이 이용하는 것으로 나타났으며, 교통수단에서의 이용비중은 급속하게 증가하는 경향을 보였고, 주거공간이나 직장에서의 청취자 비율은 점차 감소하는 것으로 나타남

[그림 3] 실시간 라디오 방송 서비스 중이용자의 연결방법별 분포 및 이용시간



- 연결방법별로는 지상파 안테나를 이용한 청취가 압도적으로 높은 비율을 나타냈으나, 2012년 약 0.8%에 불과했던 이동통신서비스를 이용한 연결방법이, 2014년 약 3.4배 증가하여 전체의 2.7%를 차지함
- 이용시간이 전반적으로 감소함에 따라 각 연결방법에 의한 청취 시간도 감소하는 경향을 보였으며, 중이용자의 지상파 안테나를 통한 실시간 라디오 청취 시간은 상대적으로 큰 변화는 없으나, 유무선 인터넷, 이동통신 서비스를 통한 실시간 라디오 청취 시간은 점차 짧아지는 경향을 보임

[그림 4] 실시간 라디오 방송 서비스 중이용자의 이용매체별 분포 및 이용시간



- 실시간 라디오 방송 서비스 중이용자의 이용매체별 분포를 살펴보면, 차량용기기, 일반라디오/오디오, 스마트폰, 컴퓨터 순으로 나타났으며, 차량용기기를 이용하는 청취자의 비율이 급속하게 증가함
- 이용매체별 이용시간은 서로 다르게 나타났으며 일반라디오/오디오나 스마트폰의 경우 2012년 대비 2014년 확연히 감소

● 요약 및 시사점

- 한국미디어패널조사 결과 전체 응답자의 약 14%정도가 실시간 라디오 방송 프로그램을 청취하고 있으나, 가정용 라디오 수신기의 보유율은 점차 감소하는 것으로 보아 매체이용의 개인화가 실시간 라디오 방송 서비스 이용에서도 나타나는 것으로 보임
- 실시간 라디오 방송 서비스 청취자의 비율은 증가하나 일별 라디오 청취 시간은 소폭 감소하는 경향을 보였으며, 이는 이용시간 기준 상위 25%인 중이용자의 경우에도 비슷한 양상을 보임
- 중이용자 기준, 실시간 라디오 방송 서비스의 이용매체, 이용 장소, 연결방법을 종합해 보면, 이동통신 서비스 연결을 통해 실시간 라디오 방송을 청취하는 중이용자의 비율이 2012년 대비 2014년 약 3.4배 증가하였으며, 이는 진화하는 디지털 디바이스와 다변화된 유통경로를 통해 전파되는 라디오 콘텐츠의 소비양상을 볼 수 있음
- 또한, 차량용 기기를 통해 지상파 안테나를 직접 수신해서 청취하는 비율이 급속도로 높아지고 있는 것을 알 수 있으며, 교통수단 이용 시 실시간 라디오 방송 프로그램을 청취하는 비중이 높아지면서 이용시간은 이동시간에 국한, 점차 줄어드는 것으로 추정됨
- 이는 몰입도가 상대적으로 낮고 보조적 미디어의 성격이 강한 라디오의 특성이 잘 반영된 것으로 보이나 뉴미디어와 자동차⁷⁾의 기술적인 융복합이 잘 이루어진다면 향후 높은 성장 가능성을 내포
- 다소 전통적 매체로 인식될 수도 있는 실시간 라디오 방송 서비스는 고유한 특성과 편의성을 바탕으로 여타의 경쟁적 디지털 미디어의 출현에도 불구하고 청취자의 비율은 증가
- 이에 따라, 청취자의 특성을 잘 반영하여 특화된 채널 혹은 콘텐츠의 제작을 바탕으로 수용자의 편익을 극대화 할 수 있도록 정책당국의 적극적 지원이 필요함

7) 국토교통부 (시도별 자료)에 따르면 대한민국 자동차등록대수(통계시점에 자동차등록원부에 등록하고 운행할 수 있는 자동차의 대수)는 점차 증가하고 있는 추세