

KISDI STAT

REPORT

2015. 10. 15 / Vol. 15-14


정보통신정책연구원
KOREA INFORMATION SOCIETY DEVELOPMENT INSTITUTE

KISDI STAT Report는 ICT, 방송, 통신의 최신 이슈를 데이터에 기반하여 분석하는 온라인 정기간행물입니다. KISDI 정보사회분석실 ICT통계분석센터의 전문가들이 이슈를 선정하고 작성하여 매월 15일과 30일에 온라인에 배포합니다.

대학생의 미디어 이용 행태

하형석
연구원, ICT통계분석센터

III 분석 목적 및 자료

- 다매체 시대의 디지털 융합과 스마트화의 진전으로 인해 개개인의 미디어 이용은 큰 변화를 초래하게 되었고, 우리나라 대학생의 미디어 이용 전반에도 영향을 줌
- 현재의 대학생은 스마트폰의 등장¹⁾ 및 확산²⁾을 경험하였고, 자유로운 환경에서 미디어 기기를 스스로 선택하고 제약 없이 이용할 수 있는 특징을 지닌 세대로 볼 수 있음
- 대학생은 주로 20대 연령층으로써 모바일 기기 인식에서 이전 세대들과는 차별화된 모습을 보이고 있으며, 미디어 기기 이용에 제약이 많은 10대 연령층³⁾과는 달리 개인의 선호가 크게 반영된 미디어 이용 행태를 보여주고, 같은 연령층 내에서도 대학생 신분과 졸업 후 신분으로 미디어 이용 환경의 변화가 크게 일어나기 때문에 대학생의 미디어 이용 행태 분석은 의미가 있음
- OECD(경제협력개발기구) 조사 결과⁴⁾에 따르면 우리나라의 25~34세 대상 청년들의 대학 이수율은 66%로 OECD 조사 대상국 중 대학 이수율이 가장 높은 나라⁵⁾로 조사되었고, 우리나라 고등학생의 졸업 후 대학으로의

1) 우리나라에서는 2009년 말 스마트폰이 처음 출시됨(삼성전자는 2009년 10월 옴니아2를 출시하였으며, APPLE은 2009년 11월 iPhone 3GS를 국내 출시함)

2) 우리나라 스마트폰 보유율은 한국미디어패널조사 결과 2010년 7.7%, 2011년 24.2%, 2012년 48%, 2013년 72%, 2014년 79.5%로 조사됨 (하형석(2015), 연령대별 수면 전후의 미디어 이용, KISDI STAT REPORT Vol.15-06). 국민 10명 중 8명이 스마트폰을 보유하고 있는 것으로 나타남

3) 주재욱(2015), 10대 이용자들의 미디어 이용행태 분석, KISDI STAT REPORT Vol.15-04

4) OECD(2014), Education at a Glance 2014: OECD Indicators

5) OECD 평균 대학 이수율: 39%

6) 진학률 = (당해 연도 졸업자 중 진학자 / 당해 연도 졸업자) x 100

7) 한국교육개발원(2014), 2014 교육통계분석자료집, 한국교육개발원(2015), 2015 교육통계 주요지표 포켓북

진학률⁶⁾은 2000년 처음 70%를 넘긴 이후 2008년 83.8%, 2015년 현재 70.8%⁷⁾로 조사됨

- 본 보고서는 만 6세 이상 가구원을 대상으로 조사되는 2011년-2014년 한국미디어패널조사⁸⁾ 결과 중 현재 대학에 재학 혹은 휴학 중인 응답자를 대상으로 미디어 이용의 전반적인 특징을 살펴보고, 성별/학년별/전공계열별로 세부적으로 분석함
- 또한, 동일 응답자를 추적 조사하는 패널조사의 장점을 이용하여 동일 표본의 대학 재학시와 졸업 후의 미디어 이용 행태를 비교 분석해 보고자 함

III 대학생의 미디어 기기 보유

- 대학생의 휴대폰 보유율은 2011년 98.7%, 2012년 99.6%, 2013년 99.5%, 2014년 99.6%로 대부분의 학생이 휴대폰을 보유하고 있고, 휴대폰을 보유한 학생 중 스마트폰의 보유율은 2011년 58.7%, 2012년 90.8%, 2013년 97.3%, 2014년 98.8%로 거의 모든 대학생이 스마트폰을 보유하고 있는 것으로 나타남
- 한국미디어패널에서 조사된 전체 응답자의 스마트폰 보유율은 2011년 24.2%였던 반면, 2011년 대학생의 스마트폰 보유율은 58.7%로 대학생은 스마트폰 초기 수용자의 역할을 하였다고 볼 수 있음
- 데스크톱 컴퓨터, 노트북 컴퓨터의 보유율을 살펴보면, 데스크톱 컴퓨터는 2011년 48.2%에서 2014년 39.3%로 8.9%p 감소하였고, 노트북 컴퓨터 또한 2011년 34.6%에서 2014년 25.3%로 9.3%p 감소하여 두 기기의 보유율이 감소하는 추세에 있는 것으로 파악됨
- 태블릿 PC는 우리나라에 태블릿 PC가 처음 등장⁹⁾한 이후 2011년 0.4%의 보유율을 보였으며, 2013년 2.7%까지 상승하였다가 2014년 2.2%로 보유율에 큰 변화가 없음

[표 1] 대학생의 미디어 기기 보유율

	2011년	2012년	2013년	2014년
휴대폰	98.7%	99.6%	99.5%	99.6%
스마트폰	58.7%	90.8%	97.3%	98.8%
데스크톱 컴퓨터*	48.2%	44.1%	42.8%	39.3%
노트북 컴퓨터*	34.6%	29.2%	26.9%	25.3%
태블릿 PC*	0.4%	2.1%	2.7%	2.2%

주: 대학교에 재학 중이거나 휴학 중인 응답자 기준(2011년: 833명, 2012년: 706명, 2013년: 752명, 2014년: 757명)

* 데스크톱 컴퓨터, 노트북 컴퓨터, 태블릿 PC는 한국미디어패널조사의 가구 설문에서 조사되는 항목이기 때문에 각 기기를 보유하고 있다고 응답한 가구에서 해당 기기를 주로 사용한다고 응답한 개인을 기기 보유자로 정의함

8) 정보통신정책연구원(KISDI)은 2010년 서울/경기 및 6대 광역시에 거주하는 약 3,000여 가구를 중심으로 시작하여 2011년부터는 만 6세 이상 가구원을 모집단으로 전국 16개 시도의 5,000여 가구와 가구원 약 1만 2천명을 대상으로 매년 한국 미디어 패널조사를 실시하고 있으며, 미디어 다이아리를 기입하는 방식을 통하여 가구원의 미디어 이용장소, 이용매체, 이용행위, 연결방법에 대한 정보를 하루 15분 단위로 파악하는 조사가 포함되어 있음

9) 우리나라에서는 2010년 말 태블릿 PC가 처음 출시됨(삼성전자는 2010년 11월 갤럭시 탭을 출시하였으며, APPLE은 2010년 11월 iPad 1을 국내 출시함)

III 대학생의 성별/학년별/전공계열별 스마트폰 보유

- 대학생의 성별/학년별로 스마트폰 보유율을 살펴보면, 남성과 여성 모두 스마트폰 보유율에 차이가 없는 것으로 나타났고 학년별로도 큰 차이가 없는 것으로 나타남
- 전공계열별로는, 인문/사회/교육 계열은 2011년 55.1%, 2012년 89.0%, 2013년 95.5%, 2014년 97.9%로 나타났고, 자연/공학/의학 계열은 2011년 57.7%, 2012년 94.4%, 2013년 99.4%, 2014년 99.5%로 나타남
- 자연/공학/의학 계열의 대학생은 인문/사회/교육 계열의 대학생보다 2011년부터 2014년까지 최소 1.4%p부터 최대 5.4%p까지 스마트폰 보유율이 높은 것으로 파악되었고, 2013년부터는 99%가 넘어 대학생의 대부분이 스마트폰을 보유하고 있는 것으로 파악됨

[표 2] 대학생의 성별/학년별/전공계열별 스마트폰 보유율

	2011년	2012년	2013년	2014년
성별*				
남성	58.9%	90.7%	97.3%	98.1%
여성	56.6%	90.2%	96.2%	99.0%
학년별*				
1학년	61.5%	89.1%	96.5%	97.2%
2학년	55.8%	93.7%	97.8%	99.7%
3학년	60.9%	88.4%	98.8%	98.5%
4학년	54.0%	92.3%	94.6%	98.0%
전공계열별**				
인문/사회/교육	55.1%	89.0%	95.5%	97.9%
자연/공학/의학	57.7%	94.4%	99.4%	99.5%
예체능***	81.3%	98.1%	96.8%	96.5%

* 대학교에 재학 중이거나 휴학 중인 응답자 중 대학교 학년에 응답한 응답자 기준(2011년: 799명, 2012년: 635명, 2013년: 718명, 2014년: 743명)

** 대학교에 재학 중이거나 휴학 중인 응답자 중 대학교 학과 분류에 응답한 응답자 기준(2011년: 793명, 2012년: 632명, 2013년: 716명, 2014년: 743명)

*** 예체능 계열은 2014년 기준 49명으로 표본수가 작아 해석에 유의해야 함

III 대학생의 휴대폰 요금 부담자 현황

- 대학생의 휴대폰 요금 부담자를 살펴보면, 휴대폰 요금을 본인이 직접 부담하는 비율은 2011년 26.9%, 2012년 27.9%, 2013년 20.1%, 2014년 24.8%로 25% 내외의 대학생만이 휴대폰 요금을 직접 부담하는 것으로 나타남
- 학년별로 나누어 살펴보면, 1학년-3학년 학생의 휴대폰 요금을 본인이 직접 부담 비율은 전체 평균과 비슷한 수준을 유지하는 반면, 졸업을 앞둔 4학년 학생의 휴대폰 요금 본인 직접부담 비율은 2011년 32.8%, 2012년 39.6%, 2013년 32.0%, 2014년 37.1%로 나타나 1학년-3학년 학생과는 큰 차이를 보임

[표 3] 대학생의 휴대폰 요금 부담자

	2011년	2012년	2013년	2014년
전체 대학생				
본인 직접부담	26.9%	27.9%	20.1%	24.8%
가족/타인/회사에서 전액/일부 부담	73.1%	72.1%	79.9%	75.2%
학년별 본인 직접부담 비율				
1학년	20.0%	22.3%	14.5%	17.5%
2학년	26.2%	20.4%	16.3%	17.9%
3학년	28.4%	24.0%	18.4%	24.6%
4학년	32.8%	39.6%	32.0%	37.1%

III 대학생의 미디어 이용시간 및 수면시간

- 대학생의 전체 미디어¹⁰⁾ 총 이용시간은 2011년 8시간 6분, 2012년 7시간 31분, 2013년 8시간 5분, 2014년 7시간 52분으로 나타나 하루 24시간 중 1/3 정도의 시간을 미디어 이용에 소비하는 것으로 파악됨
- 각 미디어별 이용시간을 살펴보면, TV와 종이매체의 이용시간은 변화가 없고, 컴퓨터의 이용시간은 감소하는 추세에 있는 반면, 스마트폰의 등장으로 인하여 스마트폰과 이를 포함하는 전화기의 이용시간은 증가하는 추세에 있음
- 대학생의 스마트폰 보유율이 90%가 넘기 전인 2011년에는 컴퓨터가 대학생이 하루 중 가장 많은 시간을 사용하는 미디어로 나타났고, 이후 스마트폰의 이용시간은 계속 증가하여 2014년에는 2시간 20분으로 스마트폰이 하루 중 가장 많은 시간을 사용하는 미디어로 파악됨
- 특히, TV 이용시간은 전체 응답자의 TV이용시간¹¹⁾인 3시간보다 약 1시간 가량 적게 이용하는 것으로 나타났고, 스마트폰 이용시간은 전체 응답자의 스마트폰의 이용시간¹²⁾인 1시간 16분(2014년 기준)보다 약 1시간 가량 많이 이용하는 것으로 나타나 대학생은 TV 이용 보다는 스마트폰 이용을 더 선호하는 것으로 파악됨
- 대학생의 수면시간은 2014년 기준 8시간 22분으로 전체 응답자의 수면시간¹³⁾인 8시간 7분보다 약 15분정도 길게 자는 것으로 나타남

10) 한국미디어패널조사 미디어 다이어리에서는 전체 미디어를 다음과 같은 9개의 세부항목으로 구분함: 1. TV(가정용 TV, 전광판/옥외 TV, 휴대용 TV, 차량용 TV), 2. 컴퓨터(데스크톱 PC, 일반 노트북 PC, 넷북, 태블릿 PC, PDA, 네비게이션, 키오스크), 3. 전화기(공중 전화기, 일반 전화기, 인터넷 전화기, 일반 휴대폰, PDA폰, 스마트폰(스마트와치 포함)), 4. 종이매체(신문/책/잡지, 그림/사진/편지), 5. 오디오기기(일반 라디오, 가정용 오디오, 카오디오, 오디오 레코더, 휴대용 오디오), 6. 촬영기기(디지털 카메라, 비디오 녹화기기), 7. 비디오 재생/녹화기기(VCR, DVD플레이어, PVR/DVR/DivX 플레이어, 휴대용 비디오 재생기기), 8. 게임기(휴대용 게임기, 가정용 게임기), 9. 공간 미디어(영화관, 노래방, 멀티미디어방, 공연장, 갤러리, 박물관, 스포츠경기장)

11) 한국미디어패널조사에서 조사된 전체 응답자 기준 TV 이용시간은 2011년 3시간 8분, 2012년 3시간 3분, 2013년 3시간 6분, 2014년 3시간 6분으로 조사됨

12) 한국미디어패널조사에서 조사된 전체 응답자 기준 스마트폰 이용시간은 2011년 21분, 2012년 46분, 2013년 1시간 6분, 2014년 1시간 16분으로 조사됨

13) 한국미디어패널조사에서 조사된 전체 응답자 기준 수면시간은 2011년 7시간 57분, 2012년 7시간 52분, 2013년 7시간 58분, 2014년 8시간 7분으로 조사됨

[표 4] 대학생의 미디어 이용시간 및 수면시간

	2011년	2012년	2013년	2014년
전체 미디어	8시간 6분	7시간 31분	8시간 5분	7시간 52분
TV	1시간 46분	1시간 47분	1시간 46분	1시간 58분
컴퓨터	2시간 14분	2시간 0분	1시간 40분	1시간 28분
전화기	1시간 52분	1시간 54분	2시간 20분	2시간 22분
스마트폰	1시간 11분	1시간 45분	2시간 16분	2시간 20분
종이매체	1시간 42분	1시간 35분	2시간 1분	1시간 44분
촬영기기	1분	1분	1분	0분
오디오기기	16분	5분	6분	5분
비디오 재생/녹화기기	1분	0분	0분	0분
게임기	1분	1분	0분	0분
공간 미디어	9분	8분	11분	14분
수면시간	8시간 28분	8시간 20분	8시간 24분	8시간 22분

주: 대학교에 재학 중이거나 휴학 중인 응답자 기준(2011년: 833명, 2012년: 706명, 2013년: 752명, 2014년: 757명)

III 대학생의 성별/학년별/전공계열별 미디어 이용시간

- [표 4]의 결과를 토대로 하루 24시간 중 1시간 이상을 사용하는 미디어인 TV, 컴퓨터, 스마트폰, 종이매체를 대학생의 특성별로 나누어 살펴봄
- 2014년 TV이용시간은 1시간 58분으로, 전체 미디어 이용시간 7시간 52분의 약 25% 비중을 차지하고 있음
- 성별로는 남성보다 여성이 약 12분(2014년 기준) 더 이용하는 것으로 나타났고, 학년별로는 고학년일수록 저학년보다 TV 이용시간이 짧은 것으로 나타남
- 전공계열별로는 인문/사회/교육 계열의 대학생이 자연/공학/의학 계열의 대학생보다 TV를 조금 더 길게 이용하는 것으로 파악됨

[표 5] 대학생의 성별/학년별/전공계열별 TV 이용시간

		2011년	2012년	2013년	2014년
TV		1시간 46분	1시간 47분	1시간 46분	1시간 58분
성별	남성	1시간 37분	1시간 41분	1시간 34분	1시간 53분
	여성	1시간 59분	1시간 56분	2시간 2분	2시간 5분
학년별	1학년	1시간 53분	1시간 41분	1시간 50분	2시간 0분
	2학년	1시간 47분	1시간 58분	1시간 52분	2시간 11분
	3학년	1시간 49분	1시간 46분	1시간 56분	1시간 55분
	4학년	1시간 30분	1시간 33분	1시간 24분	1시간 45분
전공 계열별	인문/사회/교육	1시간 44분	1시간 49분	1시간 49분	2시간 4분
	자연/공학/의학	1시간 51분	1시간 40분	1시간 44분	1시간 53분
	예체능	1시간 44분	1시간 34분	1시간 40분	2시간 1분

- 컴퓨터 이용시간을 살펴보면, 2011년 2시간 14분, 2012년 2시간, 2013년 1시간 40분, 2014년 1시간 28분으로 보유율이 감소하는 추세에 따라 이용시간 또한 점차 감소하는 추세임
- 성별로는 남성이 여성보다 컴퓨터 이용시간이 2014년 기준 약 33분 더 긴것으로 나타났고, 학년별로는 4학년이 1시간 40분(2014년 기준)으로 컴퓨터를 가장 길게 이용하는 것으로 나타남
- 전공계열별로는 자연/공학/의학 계열의 대학생의 컴퓨터 이용시간이 인문/사회/교육 계열의 대학생보다 2011년부터 2013년까지는 전반적으로 길게 나타났고, 2014년에는 두 계열 모두 약 1시간 30분으로 비슷한 이용시간을 보임

[표 6] 대학생의 성별/학년별/전공계열별 컴퓨터 이용시간

		2011년	2012년	2013년	2014년
컴퓨터		2시간 14분	2시간 0분	1시간 40분	1시간 28분
성별	남성	2시간 32분	2시간 21분	1시간 56분	1시간 41분
	여성	1시간 50분	1시간 33분	1시간 19분	1시간 8분
학년별	1학년	2시간 11분	1시간 46분	1시간 25분	1시간 34분
	2학년	2시간 7분	1시간 54분	1시간 33분	1시간 27분
	3학년	2시간 8분	2시간 22분	1시간 35분	1시간 16분
	4학년	2시간 40분	2시간 13분	2시간 20분	1시간 40분
전공계열별	인문/사회/교육	2시간 3분	1시간 47분	1시간 27분	1시간 29분
	자연/공학/의학	2시간 30분	2시간 26분	1시간 56분	1시간 27분
	예체능	2시간 28분	1시간 52분	2시간 17분	1시간 42분

- 스마트폰 이용시간은 2011년 1시간 11분, 2012년 1시간 45분, 2013년 2시간 16분, 2014년 2시간 20분으로 꾸준히 증가하는 추세를 보임
- 성별 학년별로는 큰 차이점을 보이지 않으며, 전공계열별로는 인문/사회/교육 계열의 대학생이 자연/공학/의학 계열의 대학생보다 2014년 기준 약 9분정도 적게 사용하는 것으로 나타남

[표 7] 대학생의 성별/학년별/전공계열별 스마트폰 이용시간

		2011년	2012년	2013년	2014년
스마트폰		1시간 11분	1시간 45분	2시간 16분	2시간 20분
성별	남성	1시간 13분	1시간 41분	2시간 20분	2시간 17분
	여성	1시간 10분	1시간 49분	2시간 10분	2시간 25분
학년별	1학년	1시간 18분	2시간 3분	2시간 20분	2시간 15분
	2학년	1시간 9분	1시간 42분	2시간 28분	2시간 36분
	3학년	1시간 18분	1시간 27분	2시간 7분	2시간 0분
	4학년	1시간 2분	1시간 44분	2시간 5분	2시간 29분
전공계열별	인문/사회/교육	1시간 9분	1시간 40분	2시간 9분	2시간 12분
	자연/공학/의학	1시간 9분	1시간 52분	2시간 15분	2시간 21분
	예체능	1시간 46분	2시간 17분	3시간 4분	3시간 35분

- 종이매체 이용시간을 살펴보면, 종이매체는 2014년 한국미디어패널조사 전체 응답자 기준 이용시간 46분¹⁴⁾ 보다 약 1시간 가량 많은 것으로 나타나 대학생의 종이매체 이용이 전체 평균보다 크다는 것을 알 수 있음
- 성별로는 큰 차이를 보이지 않으나, 학년별로는 4학년이 2시간 4분(2014년 기준)으로 스마트폰을 가장 긴 시간 이용하며, 2학년이 1시간 26분(2014년 기준)으로 가장 짧은 시간 이용하는 것으로 나타남
- 전공계열별로는 자연/공학/의학 계열의 대학생이 인문/사회/교육 계열의 대학생보다 전반적으로 스마트폰을 길게 이용하는 것으로 파악됨

[표 8] 대학생의 성별/학년별/전공계열별 종이매체 이용시간

		2011년	2012년	2013년	2014년
종이매체		1시간 42분	1시간 35분	2시간 1분	1시간 44분
성별	남성	1시간 39분	1시간 39분	1시간 55분	1시간 41분
	여성	1시간 47분	1시간 30분	2시간 10분	1시간 49분
학년별	1학년	1시간 34분	1시간 34분	2시간 6분	1시간 37분
	2학년	1시간 25분	1시간 37분	1시간 50분	1시간 26분
	3학년	1시간 33분	1시간 38분	2시간 4분	2시간 2분
	4학년	2시간 34분	1시간 46분	2시간 24분	2시간 4분
전공 계열별	인문/사회/교육	1시간 49분	1시간 40분	2시간 6분	1시간 42분
	자연/공학/의학	1시간 52분	1시간 47분	2시간 13분	1시간 54분
	예체능	38분	1시간 19분	1시간 19분	1시간 26분

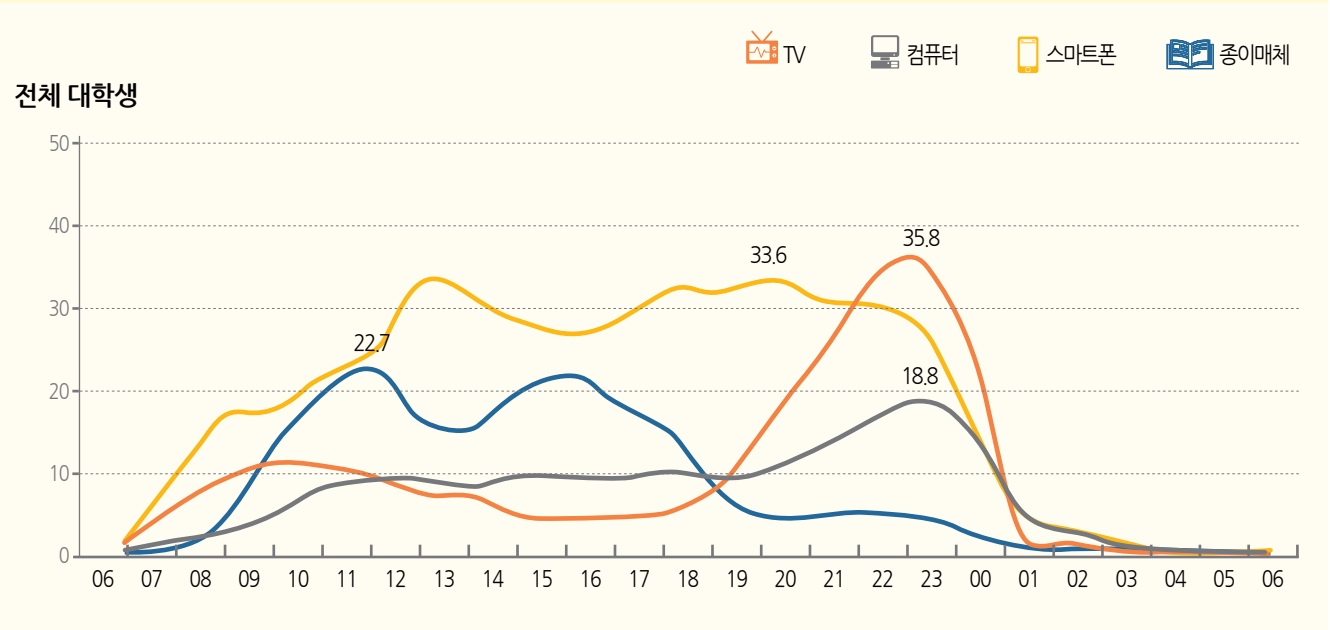
III 대학생의 시간대별 미디어 이용자 비율

- 한국미디어패널조사의 2014년 미디어 다이어리 결과를 토대로 대학생의 시간대별 TV, 컴퓨터, 스마트폰, 종이매체의 이용자 비율을 살펴봄
- TV는 주로 저녁시간에 이용하는 것으로 나타났고, 저녁 9시~10시, 10시~11시의 이용자 비율이 각각 33.5%, 35.8%로 나타남
- 컴퓨터도 주로 저녁시간에 이용하는 것으로 나타났고, 저녁 10시~11시는 이용자 비율이 18.8%로 가장 많이 이용하는 시간대로 파악됨
- 종이매체는 주로 낮 시간에 많이 이용하고 있으며, 오전 11시~12시와 오후 3시~4시의 이용자 비율이 각각 22.7%, 21.5%로 나타남
- 스마트폰의 이용은 아침부터 밤까지 꾸준한 이용을 보이며, 오전부터 상승하여 점심시간인 정오~오후 1시에 많이 이용하다가 다시 저녁시간인 저녁 7시~8시에 가장 높은 이용자 비율을 보임

14) 한국미디어패널조사에서 조사된 전체 응답자 기준 종이매체 이용시간은 2011년 53분, 2012년 54분, 2013년 52분, 2014년 46분으로 조사됨

[그림 1] 대학생의 시간대별 미디어 이용자 비율

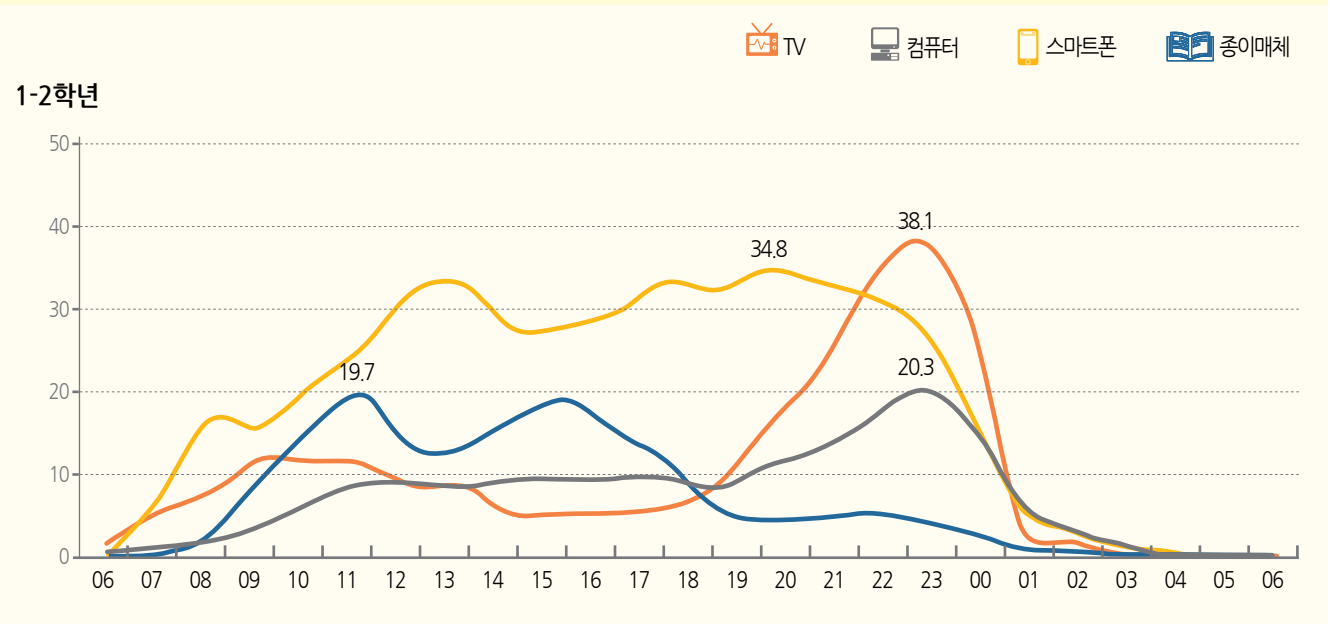
(단위: %)



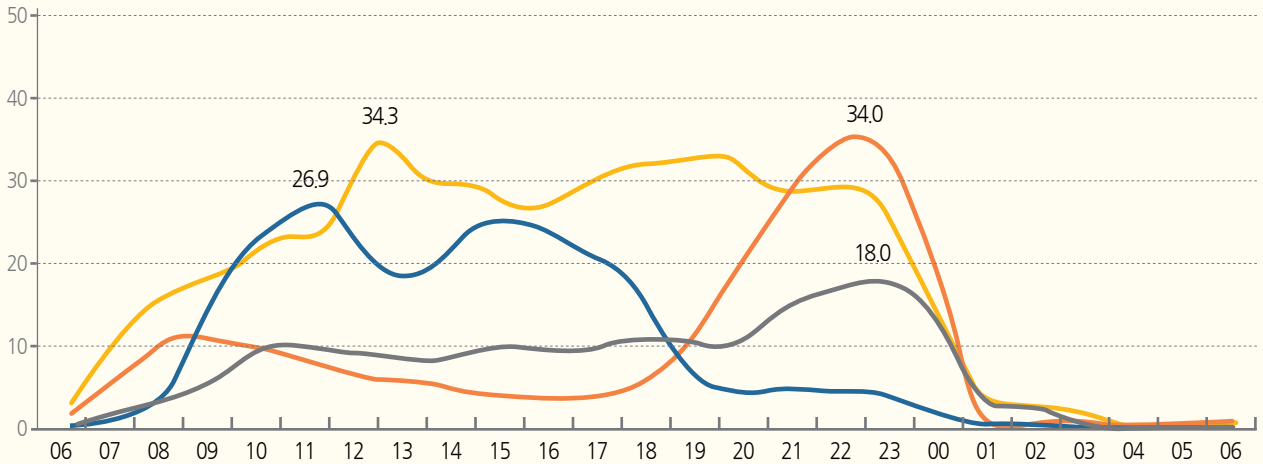
- 대학생을 1-2학년과 3-4학년의 두 그룹으로 나누어 시간대별 미디어 이용자 비율을 살펴보면, TV, 컴퓨터, 스마트폰의 이용은 두 그룹 간 큰 차이를 보이지 않으나 종이매체의 경우에는 1-2학년보다 3-4학년이 더 많이 이용하는 것으로 나타남

[그림 2] 대학생의 학년별/시간대별 미디어 이용자 비율

(단위: %)



3-4학년



III 졸업 전후 미디어 이용 및 수면 비교

- 동일 응답자를 추적 조사하는 패널조사의 장점을 이용하여 동일 표본의 대학 재학시와 졸업 후의 미디어 이용의 변화를 분석하기 위해 2013년에 대학생이었던 752명 중 2014년에 대학을 졸업한 145명(145/752 = 19.3%)만을 대상으로 졸업 전과 후의 미디어 이용 및 수면을 비교 분석함
- 직업 유무에 대하여 살펴보면, 직업이 있는 응답자는 졸업 전 7.4%, 졸업 후 62.6%¹⁵⁾로 나타남
- 휴대폰 요금 부담에 대하여 졸업 전과 후의 본인 직접부담 비율을 살펴보면, 졸업 전에는 33.6%로 나타났고 졸업 후에는 62.5%로 나타나 28.9%의 인원이 휴대폰 요금을 직접 부담으로 변경하였음

[표 9] 졸업 전후 직업 상태 및 휴대폰 요금 부담자 비율

	졸업 전	졸업 후
직업 유무		
있음	7.4%*	62.6%*
없음	92.6%	37.4%**
휴대폰 요금 부담자		
본인 직접부담	33.6%	62.5%
가족/타인/회사에서 전액/일부 부담	66.4%	37.5%

주: 2013년에는 대학생이었다가 2014년에는 졸업한 응답자 기준(145명)
 * 졸업 전 직업이 있는 응답자의 100%는 임금 근로자이고, 졸업 후 직업이 있는 응답자의 97.4%는 임금 근로자, 2.6%는 단독 자영업자임
 ** 졸업 후 4.5%는 대학원에 진학하였고, 0.9%는 전업주부, 32.0%는 무직 상태임

15) 대졸자직업이동경로조사에 따르면 졸업 후 20개월 경과 시점까지 첫 일자리 경험비율은 87.2%로 나타남(천영민(2012), 대졸자의 첫 일자리 이행실태 및 영향요인, 고용과 직업 연구 제6권 제2호). 한국미디어패널조사는 매년 6월경 실제 조사가 진행되기 때문에 졸업 후 최대 10개월 경과한 결과라 볼 수 있음

- 미디어 이용시간에 대하여 살펴보면, 전체 미디어 이용시간에는 졸업 전후 거의 변화가 없게 나타난 반면, TV와 컴퓨터, 스마트폰의 이용시간은 증가하였고 특히 컴퓨터의 이용시간은 약 38분 증가하여 졸업 후 가장 크게 변화한 매체로 파악됨
- 반면, 종이매체의 이용시간은 졸업 전 1시간 58분에서 졸업 후 44분으로 크게 줄어들은 것으로 나타났고, 수면시간에는 큰 변화가 없음

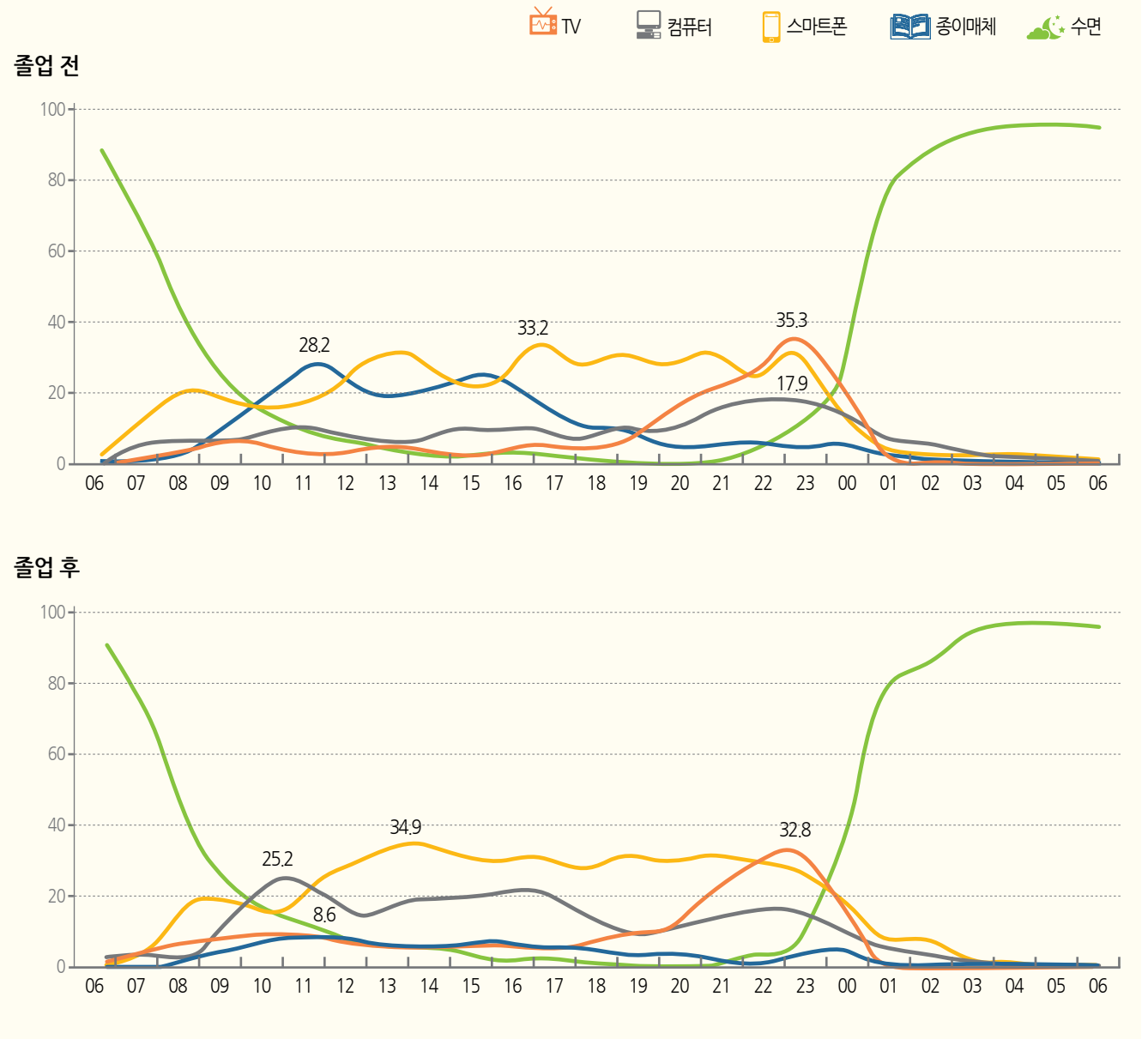
[표 10] 졸업 전후 미디어 이용 및 수면시간 비교

	졸업 전	졸업 후
미디어 이용시간		
전체 미디어 이용	7시간 51분	7시간 56분
TV	1시간 28분	1시간 42분
컴퓨터	1시간 45분	2시간 23분
전화기	2시간 22분	2시간 34분
스마트폰	2시간 16분	2시간 28분
종이매체	1시간 58분	44분
촬영기기	0분	3분
오디오기기	9분	18분
비디오 재생/녹화기기	0분	0분
게임기	0분	1분
공간 미디어	9분	10분
수면시간	8시간 9분	8시간 18분

주: 2013년에는 대학생이었다가 2014년에는 졸업한 응답자 기준(145명)

- 졸업 전후 시간대별 미디어 이용자 비율을 살펴보면, 종이매체의 경우 졸업 전 이용자 비율이 최대 28.2%로 나타난 반면 졸업 후에는 최대 8.6%로 크게 줄어든 것으로 나타남
- 한편, 컴퓨터의 경우 낮 시간대에 최대 9.4%이던 이용자 비율이 졸업 후 최대 25.2%로 증가하여 컴퓨터 이용자 비율이 크게 늘어난 것으로 파악됨
- 스마트폰 이용의 경우 졸업 전보다 졸업 후에 자정 이후~새벽 1시까지 이용하는 응답자가 약 4.4%p 증가했고, 새벽 1시 이후의 스마트폰 이용자 비율도 증가한 것으로 나타남
- 졸업 전 밤 11시~자정까지의 수면 비율은 22.9%로 나타났고, 졸업 후 동시간대 수면 비율은 33.2%로 나타나 졸업 전보다 졸업 후에 일찍 잠자리에 드는 것으로 파악됨

[그림 3] 졸업 전후 시간대별 미디어 이용자 비율 및 수면 비율 (단위: %)



- 졸업 후 직장 유무에 따라 미디어 이용 및 수면의 행태가 달라질 수 있기 때문에, 직장 유무에 따른 시간대별 미디어 이용자 비율 및 수면 비율을 살펴봄
- 졸업 후 직장 유무에 따른 미디어 이용시간을 살펴보면, 직장이 없는 응답자는 TV와 스마트폰, 종이매체를 직장이 있는 응답자보다 각각 49분, 39분, 58분 더 이용하는 것으로 나타났고, 컴퓨터의 경우 약 1시간 가량 덜 이용하는 것으로 나타남
- 직장이 있는 응답자의 수면시간은 7시간 56분으로 직장이 없는 응답자(8시간 56분)보다 약 1시간 가량 작게 나타남

[표 11] 졸업 후 직장 유무에 따른 미디어 이용 및 수면시간 비교

미디어 이용시간	졸업 후	
	직장 O*	직장 X*
전체 미디어 이용	7시간 27분	8시간 45분
TV	1시간 24분	2시간 13분
컴퓨터	2시간 46분	1시간 44분
전화기	2시간 20분	2시간 58분
스마트폰	2시간 14분	2시간 53분
종이매체	22분	1시간 20분
촬영기기	6분	0분
오디오기기	16분	22분
비디오 재생/녹화기기	0분	0분
게임기	0분	4분
공간 미디어	12분	5분
수면시간	7시간 56분	8시간 56분

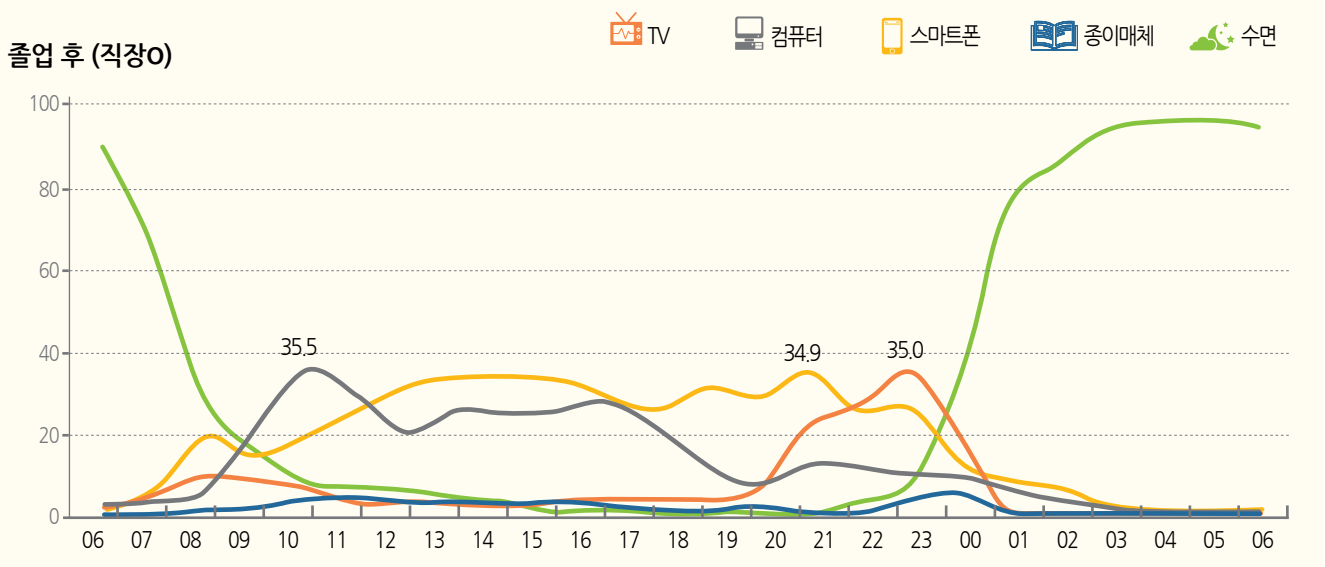
주: 2013년에는 대학생이었다가 2014년에는 졸업한 응답자 기준(145명)

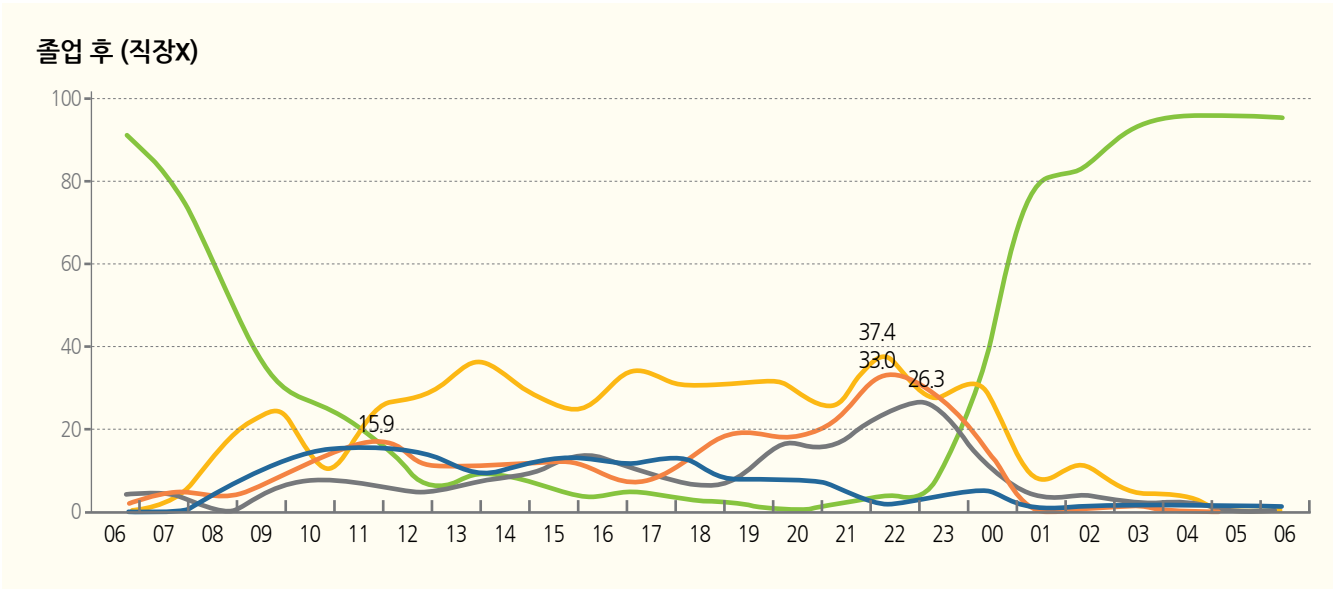
* 졸업 후 직장이 있는 응답자 91명이고, 없는 응답자(대학원 진학, 전업주부, 무직)는 54명으로 표본수가 크지 않기 때문에 해석에 유의해야함

- 직장이 있는 응답자는 낮 시간 동안의 TV, 종이매체의 이용이 거의 없고 컴퓨터의 이용이 큰 반면, 직장이 없는 응답자는 낮 시간 동안 TV, 컴퓨터, 종이매체의 이용이 직장이 있는 응답자보다 큰 것으로 나타남
- 직장이 없는 응답자의 오전 8시~9시의 수면 비율은 51.9%이고, 직장이 있는 응답자의 동시간대 수면 비율은 28.0%로 직장이 없는 응답자는 직장이 있는 응답자보다 늦게 기상하는 것으로 나타남
- 직장이 없는 응답자는 자정 이후~새벽 4시까지 직장이 있는 응답자 보다 스마트폰을 많이 이용하는 것으로 나타나 앞선 졸업 전과 졸업 후의 스마트폰 이용 비교에서 새벽 1시 이후의 스마트폰 이용이 졸업 전보다 졸업 후에 늘어난 이유가 새벽 시간대에 직장이 없는 응답자의 스마트폰 이용이 늘어났기 때문인 것으로 유추됨

[그림 4] 졸업 후 직장 유무에 따른 시간대별 미디어 이용자 비율 및 수면 비율

(단위: %)





III 결과 요약 및 시사점

- 대학생의 휴대폰 보유율은 2014년 99.6%로 대부분의 대학생이 휴대폰을 보유하고 있고, 휴대폰을 보유한 대학생 중 스마트폰의 보유율은 2014년 98.8%로 거의 모든 대학생이 스마트폰을 보유하고 있는 것으로 나타남
- 데스크톱 컴퓨터는 2011년 48.2%에서 2014년 39.3%로 8.9%p 감소하였고, 노트북 컴퓨터 또한 2011년 34.6%에서 2014년 25.3%로 9.3%p 감소하여 두 기기의 보유율이 감소하는 추세에 있는 것으로 파악됨
- 대학생의 휴대폰 요금 직접 부담 비율은 약 25%로 나타났고, 1학년-3학년 학생은 2014년 기준 17.5%~24.6%인 반면, 졸업을 앞둔 4학년 학생은 37.1%로 나타나 1학년-3학년 학생과는 큰 차이를 보임
- 대학생의 전체 미디어의 총 이용시간은 2011년 8시간 6분, 2012년 7시간 31분, 2013년 8시간 5분, 2014년 7시간 52분으로 나타나 하루 24시간 중 1/3 정도의 시간을 미디어 이용에 소비하는 것으로 파악됨
- 대학생의 TV의 이용시간은 전체 응답자의 이용시간인 3시간보다 약 1시간가량 적게 이용하는 것으로 나타났고, 스마트폰의 이용시간은 전체 응답자의 이용시간인 1시간 16분(2014년 기준)보다 약 1시간 가량 많이 이용하는 것으로 나타나 TV 이용 보다는 스마트폰 이용을 더 선호하는 것으로 파악됨
- 대학생은 TV를 주로 저녁시간에 이용하는 것으로 나타났고, 저녁 9시~10시, 10시~11시의 이용자 비율이 각각 33.5%, 35.8%로 파악되었으며, 스마트폰의 이용은 아침부터 밤까지 꾸준한 이용을 보이며, 오전부터 상승하여 점심시간인 정오~오후 1시에 많이 이용하다가 다시 저녁시간인 저녁 7시~8시에 가장 많은 이용자 비율을 보임
- 졸업 전후의 휴대폰 요금 부담의 주체를 살펴보면, 휴대폰 요금 본인 부담 비율이 졸업 전에는 33.6%로 나타났고 졸업 후에는 62.5%로 나타나 28.9%의 인원이 휴대폰 요금을 직접 부담으로 변경한 것으로 파악됨
- 졸업 전후 전체 미디어 이용시간에는 거의 변화가 없게 나타난 반면, TV와 컴퓨터, 스마트폰의 이용시간은 증가하였고 종이매체의 이용시간은 크게 줄어들은 것으로 나타남. 특히 컴퓨터의 이용시간은 약 38분 증가

하여 이용시간이 가장 많이 증가한 매체로, 종이매체의 이용시간은 1시간 14분 줄어들어 이용시간이 가장 많이 감소한 매체로 나타남

- 졸업 후 직장 유무에 따른 미디어 이용시간을 살펴보면, TV와 스마트폰, 종이매체는 직장이 없는 응답자의 이용시간이 많게 나타났고, 컴퓨터의 이용시간은 직장이 있는 응답자의 이용시간이 약 1시간가량 많게 나타남. 또한, 수면시간은 직장이 있는 응답자는 7시간 56분, 직장이 없는 응답자는 8시간 56분으로 나타나 약 1시간가량의 차이를 보이는 것으로 파악됨
- 자유로운 환경에서 미디어 기기를 스스로 선택하고 제약 없이 이용할 수 있는 대학생의 미디어 이용은 TV 이용보다는 스마트폰 이용을 더 선호하고, 졸업 전과 후 미디어 이용 양상이 다른 것으로 미루어 볼 때, 이전 세대들과는 확연히 차별화된 특성을 보임. 따라서, 미디어 이용의 새로운 세대인 대학생을 추적 조사하는 연구가 꾸준히 필요할 것으로 보이며, 미디어정책 전반에도 새로운 패러다임이 필요할 것으로 판단됨

III 참고 문헌

OECD(2014), Education at a Glance 2014: OECD Indicators, OECD publishing
주재욱(2015), 10대 이용자들의 미디어 이용행태 분석, KISDI STAT REPORT Vol.15-04
천영민(2012), 대졸자의 첫 일자리 이행실태 및 영향요인, 고용과 직업 연구 제6권 제2호
하형석(2015), 연령대별 수면 전후의 미디어 이용, KISDI STAT REPORT Vol.15-06
한국교육개발원(2014), 2014 교육통계분석자료집
_____ (2015), 2015 교육통계 주요지표 포켓북

KISDI STAT

REPORT 목록

"지난 호는 KISDI STAT 홈페이지 <http://stat.kisdi.re.kr> 에서 보실 수 있습니다"

** 2015년 4월부터 정기간행물로 등록하여 발간하고 있습니다.

발간번호	제목	저자	발간일
15-13호	EIU의 ICT 세계화 지수를 통해 본 주요국 ICT 부문의 대외 개방성 비교	주재욱	2015-09-30
15-12호	방송 사업자 유형별 매출 추이 분석	유선실	2015-09-15
15-11호	주요국의 ICT 제조업과 서비스업 성과 비교	정부연	2015-08-30
15-10호	유료방송 가입 유형별 미디어 소비 특성	정용찬	2015-08-15
15-09호	휴대폰 평균사용기간 및 교체시기 분석	김윤화	2015-07-30
15-08호	라디오 이용 행태 추이 분석	박선영	2015-07-15
15-07호	한국 ICT 제조업 동향 및 국제 비교	주재욱	2015-06-30
15-06호	연령대별 수면 전후의 미디어 이용	하형석	2015-06-30
15-05호	은퇴연령계층의 미디어 이용	신지형	2015-06-15
15-04호	10대 이용자들의 미디어 이용행태 분석	주재욱	2015-05-30
15-03호	종합유선방송 매출 추이 분석	유선실	2015-05-15
15-02호	가구의 결합상품 이용추이 분석 : 2012 ~ 2014	김옥준	2015-04-30
**15-01호	스마트폰 보급 확산과 세대간 미디어 이용 특징 변화	정용찬	2015-04-15
15-03-02호	SNS(소셜네트워크서비스) 이용추이 및 이용행태 분석	김윤화	2015-03-25
15-03-01호	VOD 시청과 동영상 콘텐츠 소비	신지형	2015-03-25
15-02-02호	ICT 발전지수로 본 주요국 ICT 경쟁력 비교	주재욱	2015-02-25
15-02-01호	방송채널사용사업자(PP)의 프로그램 제작과 구매 추이 분석	이선희	2015-02-25
15-01-02호	멀티미디어 시대의 N스크린 이용	하형석	2015-01-26
15-01-01호	유료방송 디지털 전환 추이 분석	박선영	2015-01-26
14-12-02호	한국 정보통신산업의 장기 추세 분석	정혁	2014-12-23
14-12-01호	2011년~2014년 미디어보유와 이용행태 변화	신지형,하형석	2014-12-23
14-11-02호	가구 내 미디어 이용 지침 유무가 어린이 및 청소년의 미디어 이용행태에 미치는 영향 분석	김윤화,차보선	2014-11-25
14-11-01호	스마트 시대의 실시간 라디오 청취	신지형	2014-11-25
14-10-02호	안드로이드와 IOS 이용자 비교	하형석	2014-10-25
14-10-01호	ICT 산업 생산지수를 통해 본 한국 ICT 산업 추이	정혁	2014-10-25
14-09-02호	데스크톱 PC와 노트북 PC 이용자 특성	차보선	2014-09-25
14-09-01호	유료방송 가입과 동영상 콘텐츠 소비	신지형	2014-09-25
14-08-02호	노트북PC와 태블릿PC 이용자 특성 및 이용행태 비교	김윤화,하형석	2014-08-25
14-08-01호	방송프로그램 시청 가능 기기 보유와 이용 특성	정용찬	2014-08-25

14-07-02호	방송채널사용사업자(PP)의 광고 매출 추이 분석	유선실	2014-07-25
14-07-01호	동영상 콘텐츠 소비와 디바이스	신지형	2014-07-25
14-06-02호	스마트세대 20대의 직업별 매체 이용 행태	정용찬	2014-06-25
14-06-01호	스마트폰 이용여부에 따른 삶의 만족도	김나영	2014-06-25
14-05-02호	전업주부 미디어 이용행태	김윤화	2014-05-25
14-05-01호	유무선전화서비스 이용 현황	신지형	2014-05-25
14-04-02호	TV 시청 중 매체 동시 이용 행태	정용찬	2014-04-25
14-04-01호	게임이용현황 분석	신선	2014-04-25
14-03-02호	미디어 활용 능력 현황 분석	김나영	2014-03-25
14-03-01호	대중교통수단 이용 시의 동영상 콘텐츠 이용현황	신지형	2014-03-25
14-02-02호	N스크린 이용행태 및 추이	김윤화	2014-02-25
14-02-01호	유선전화 없는 가구의 방송매체 이용 행태	정용찬	2014-02-25
14-01-02호	클라우드 서비스 이용현황	김민철	2014-01-25
14-01-1호	결합상품 이용현황 분석	신선	2014-01-25
13-12호	SNS(소셜네트워크서비스) 이용 추이 분석	김윤화, 신선	2013-12-26
13-11-3호	스마트폰 보유 및 이용행태 변화 - 2012년과 2013년의 비교	김민철	2013-11-25
13-11-2호	인터넷 동영상 서비스 이용 현황	신지형	2013-11-29
13-11-1호	유료방송 비가입가구의 방송매체 이용 행태	정용찬	2013-11-25
13-10호	종이책과 전자책의 독서 현황 분석	신선	2013-10-25
13-09-2호	스마트 기기 보유 여부에 따른 미디어 활용 능력 분석	하태립	2013-09-25
13-09-1호	온라인 상거래 이용자의 미디어 이용행태	신지형	2013-09-25
13-08-2호	개인의 온-오프라인 유료콘텐츠 지출성향 분석	김윤화	2013-08-26
13-08-1호	IPTV 이용 행태 분석	정용찬	2013-08-26
13-07-2호	종이신문과 인터넷신문의 열독 현황과 패턴분석	신선	2013-07-25
13-07-1호	가구내 TV보유현황 및 가구원의 TV시청시간 비교	김민철	2013-07-25
13-06-2호	온라인 커뮤니티 활동과 사회·정치적 참여 활동 현황	하태립	2013-06-25
13-06-1호	1인가구의 유료방송서비스 가입 및 이용행태	신지형	2013-06-25
13-05-2호	지상파TV 방송프로그램 시청행태 분석 : 실시간 시청과 VOD 시청행태 비교	김윤화	2013-05-25
13-05-1호	스마트세대 20대의 미디어 이용 행태	정용찬	2013-05-25
13-04-2호	SNS(소셜네트워크서비스) 이용현황	신선	2013-04-25
13-04-1호	한국형 창조경제지수의 필요성과 개발방향	김민철	2013-04-25
13-03-2호	LTE 스마트폰과 3G 스마트폰 사용자 비교분석	하태립	2013-03-25
13-03-1호	은퇴연령계층의 스마트기기 이용행태와 라이프스타일	신지형	2013-03-25
13-02-2호	소셜TV 소비 행태 분석	정용찬	2013-02-28
13-02-1호	스마트 기기별 콘텐츠 이용패턴 비교와 그 시사점	김민철	2013-02-28
13-01-2호	가구 내 미디어 이용 지침과 어린이 및 청소년의 미디어 이용 행태	송정련	2013-01-31
13-01-1호	N 스크린 이용행태 및 추이 분석	김윤화	2013-01-31
12-02-2호	TV 이용현황 분석	하태립	2012-12-28
12-02-1호	개인용 미디어기기의 종류별 이용현황의 변화와 시사점	신지형	2012-12-28
12-01-2호	아시아 주요 도시의 해외 방송 콘텐츠 이용행태	정용찬	2012-12-14
12-01-1호	일반휴대폰에서 스마트폰으로의 전환에 따른 이용행태 변화	김민철	2012-12-14

KISDI ICT통계분석센터 ☆☆☆

KISDI ICT통계분석센터에서는 다음과 같은 정부 승인통계 조사를 매년 진행하고 있습니다. 조사 결과는 정부 정책 수립과 민간 기업의 경영계획 수립, 대학 연구소의 학술연구에 활용되고 있으며, 일반 이용자에게는 기초 정보와 지식을 제공하는 역할을 합니다.

한국미디어패널조사

- ◆ 조사 목적: 빠르게 변화하는 미디어 환경에서 우리나라 가구와 가구 내 개인의 미디어 소비가 중장기적으로 어떻게 변화하는지를 파악
- ◆ 조사 방법: 가구 방문 일대일 면접 조사
- ◆ 조사 대상: 전국 5,109 가구 및 해당 가구의 만 6세 이상 가구원 약 12,000 여명을 2011년부터 추적조사

방송산업 실태조사

- ◆ 조사 목적: 방송사업자의 종사자와 시설, 프로그램 제작과 수출입, 방송 편성 현황 등 방송산업 전반에 대한 실태 파악
- ◆ 조사 방법: 전수조사, 인터넷 설문조사
- ◆ 조사 대상: 미래창조과학부·방송통신위원회에 등록된 방송사업자

방송매체 이용행태 조사

- ◆ 조사 목적: TV 수상기와 라디오, PC, 스마트폰 등 다양한 시청취 매체에 대한 수용자의 인식과 시청행태를 분석
- ◆ 조사 방법: 가구 방문 일대일 면접조사
- ◆ 조사 대상: 전국 4,200가구, 13세 이상 가구원 전원 조사

KISDI STAT 사이트 및 미디어 통계수첩 소개 ☆☆☆

■ 방송·뉴미디어 통계정보시스템(KISDI STAT)

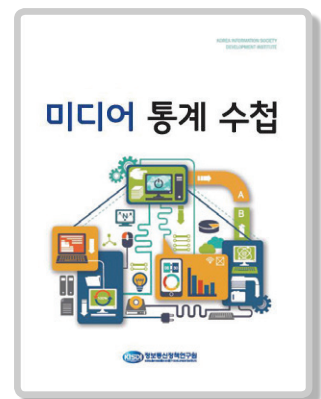
KISDI STAT 사이트는 방송시장과 미디어 이용에 관한 다양한 조사 결과 데이터와 분석보고서를 편리하게 조회하고 활용할 수 있도록 만든 통계정보시스템입니다. 본 사이트에서는 한국미디어패널조사, 방송산업 실태조사, 해외방송통계 자료의 조건검색과 원시자료 다운로드가 가능하고, 최신 이슈를 데이터에 기초하여 분석한 KISDI STAT REPORT 등 다양한 분석자료가 제공됩니다.



▲ 클릭하면 사이트로 이동

■ 미디어 통계수첩 소개

미디어 통계 수첩은 미디어 통계 이용자가 편리하게 활용하도록 돕기 위해 정보통신정책연구원의 한국미디어패널조사, 방송통신위원회의 방송매체이용행태조사, 미래창조과학부와 방송통신위원회의 방송산업실태 조사의 주요 시계열 통계를 요약, 정리하여 작성한 소책자입니다. KISDI STAT 사이트에서 내려받을 수 있습니다.



▲ 클릭하면 사이트로 이동