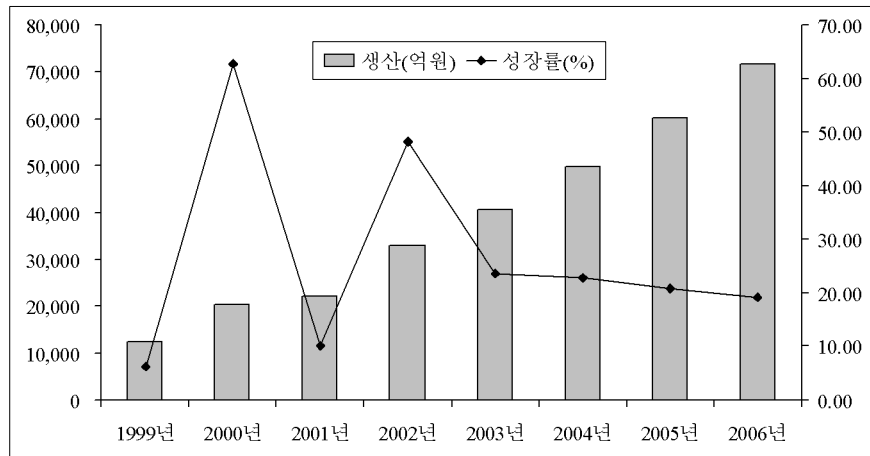


제 4 절 부분별 산업 동향

1. 패키지소프트웨어

국내 패키지 소프트웨어는 2001년 10.1% 성장을 하면서 2조 2천 2백억원 규모의 시장을 형성하였다. 세계 경기 침체의 영향으로 세계 패키지소프트웨어 산업이 2000년 수준에 머물렀음에도 불구하고, ASP시장의 성장과 CRM, SCM, 웹 애플리케이션, 미들웨어 등에 대한 수요가 계속 유지되면서 두자리수 성장률을 기록하였다. 특히 정부의 불법 SW에 대한 강력한 단속의지 및 공공기관 등의 패키지 수요의 증가는 국내 패키지 소프트웨어 시장의 안정적 성장을 유지케 하는 요인으로 작용하고 있다. 2002년에는 내수 확대와 국내 경기 호조에 따라 48%의 성장을 기록하며, 3조 2천 9백억원의 규모의 시장을 형성할 것으로 전망된다. 2003년 이후에는 시장의 성숙에 따라 급격한 성장보다는 안정적인 성장을 이룩할 것으로 예상된다. 그러나 이러한 전망은 세계 경기 회복이 이루어 질 것이라는 가정하에 만들어진 것이기에, 세계 경기 침체가 장기화되고 이로 인해 기업들의 IT 투자가 줄어들 경우 패키지 소프트웨어의 성장률도 좀더 하락할 것으로 예상된다.

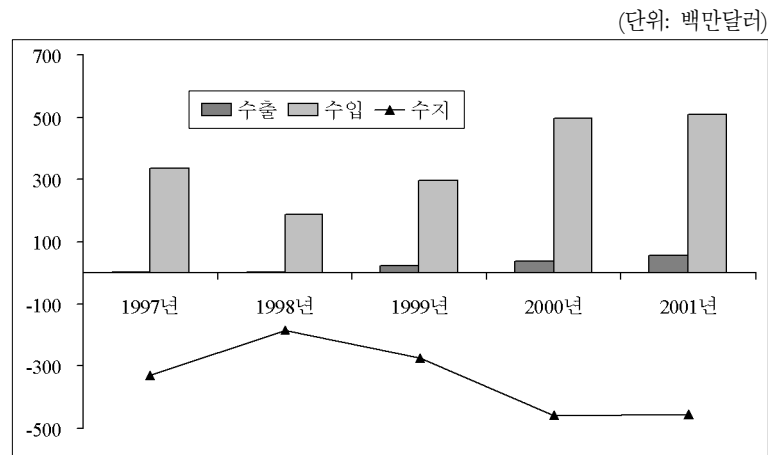


자료: 한국정보통신산업협회(2002. 6.), KISDI(2002)

[그림 1-7] 국내 패키지 소프트웨어 산업의 생산액 추이 및 전망

2001년 패키지소프트웨어 수출액은 약 5천 5백만 달러로 전년대비 47.1% 이상의 성

장률을 보였다. 이는 틈새 시장을 공략하는 국산 소프트웨어 업체들의 수출이 늘고 있기 때문으로 파악된다. 특히 기업용 애플리케이션과 보안이나 시스템 관련 솔루션들의 해외 진출이 활발하게 이루어지고 있으며, 인터넷관련 솔루션들의 틈새 시장 공략도 활발한 것으로 파악되고 있다. 특히 2001년 상반기에는 ERP 업체의 해외진출이 두드러졌다. 삼성 SDS, 소프트파워, 지애펙 등이 대표적인 업체이며, 일부 KMS 업체들 역시 국내 시장보다는 해외시장 개척에 적극적인 모습을 보여주었다.



자료: 한국정보통신산업협회(2002. 6.)

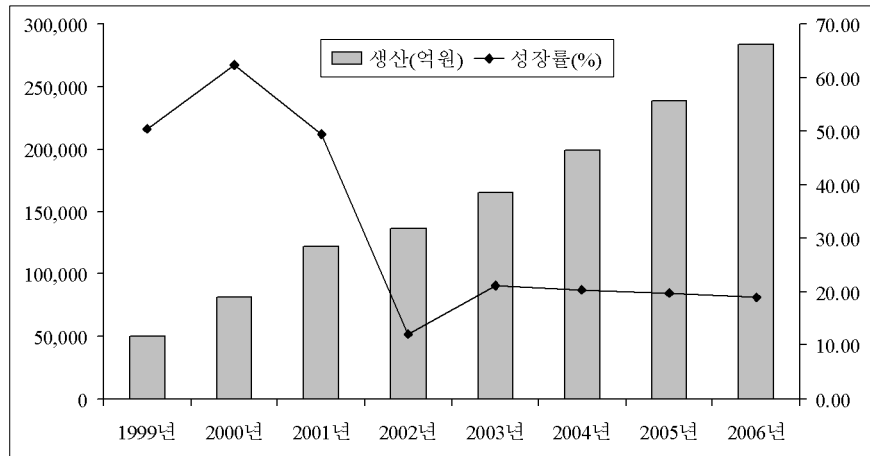
[그림 1-8] 국내 패키지 소프트웨어 산업의 수출입 추이

이처럼 패키지소프트웨어 수출은 틈새시장인 기업용, 인터넷, 콤포넨트 소프트웨어를 중심으로 계속 증가할 것으로 예상된다. 그러나 패키지 소프트웨어 중 운영체제, 통신 등 시스템 소프트웨어 및 일반사무용, 기업관리 소프트웨어 부분의 수입 의존도는 여전히 높은 상황이며, 이에 국내 패키지 소프트웨어 관련 수지는 계속 악화될 것으로 예상되고 있다. 특히 최근 인터넷 관련 솔루션에서 경쟁력을 확보했던 분야들도 경기침체로 인해 활발한 신제품 개발과 R&D 투자를 하지 못할 것으로 예상되어, 향후 패키지소프트웨어 분야의 경쟁력강화에 어려움이 있을 것으로 보인다.

2. 컴퓨팅 서비스

1999년과 2000년에 50%가 넘는 성장을 거듭했던 컴퓨터 관련 서비스 시장은 2001년에도 49.5%의 성장을 기록한 것으로 파악되고 있다. 그러나 2002년에는 12.1%의 성장률을 기록하며, 시장규모가 13조 6천 5백억원에 그칠 것으로 전망된다. 이는 컴퓨터 관련

서비스 분야의 많은 부분을 차지하는 SI 분야의 침체가 컴퓨팅 서비스 시장에 그대로 반영되었기 때문이다. 패키지 소프트웨어 보다 상대적으로 경기에 민감한 SI 시장은 2000년 하반기부터 시작된 경기 침체에 직접적인 영향을 받으면서 업체들의 대형 프로젝트의 수주가 어려운 상황이었다. 그나마, 2001년에는 공공부문과 금융권의 프로젝트 투자로 어느 정도의 성장을 이룩할 수 있었으나, 2002년에 들어서는 시장 규모가 급격하게 줄어들 것으로 전망된다.



자료: 한국정보통신산업협회(2002. 6.), KISDI(2002)

[그림 1-9] 국내 컴퓨터관련 서비스 산업의 생산액 추이 및 전망

〈표 1-6〉은 SI 상위 7개사의 매출 및 순이익 현황을 보여주고 있다. SI시장의 78.42%

〈표 1-6〉 상위 7개사 매출 및 순이익 현황

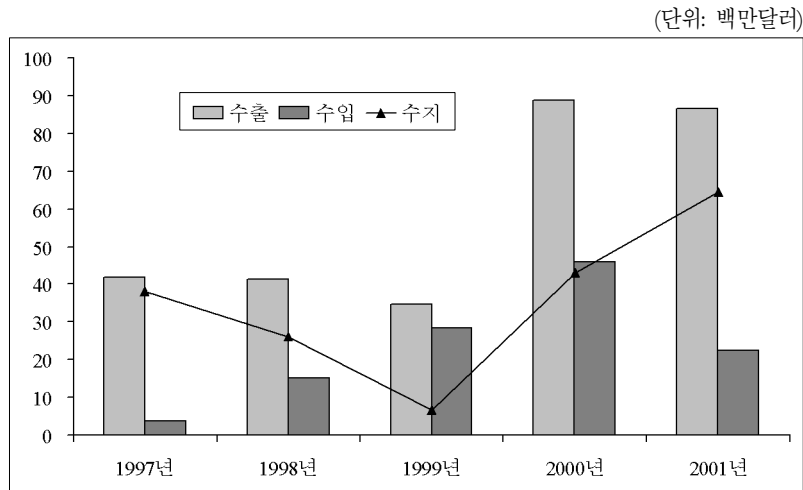
(단위: 억원)

업체명	매출액			점유율 (%)	순이익		
	2001년 상반기	2002년 상반기	증감율 (%)		2001년 상반기	2002년 상반기	증감율 (%)
삼성 SDS	5,901	6,800	15.2	25.33	263	140	-46.8
LG-CNS	3,264	4,264	30.6	15.88	-31	121	흑자전환
SK C&C	2,750	3,500	27.3	13.04	-	-	-
현대정보기술	2,061	2,100	1.9	7.82	14.5	17	17.2
한진 KDN	1,613	1,538	-4.6	5.73	80	57.6	-28.0
포스데이타	1,381	1,500	8.6	5.59	102	60	-41.2
대우정보시스템	1,329	1,350	1.6	5.03	10	16	60.0
합 계	18,299	21,052	15.04	78.42	438.5	411.6	-6.13

주: 본 표의 순이익란에 한진KDN은 예상영업이익을, 포스데이타, 대우정보시스템은 경상이익을 이용하였음

자료: 경영과 컴퓨터(2001. 8.)

를 점유하고 있는 상위 7개사는 2001년 상반기보다 2002년에 15.04%의 매출 신장을 기록하였으나, 순이익이 마이너스의 증가를 보여주었다. 이는 대규모 업체들이 대형 프로젝트의 부채로 매출과 순이익 면에서 고전하게 됨에 따라, 중소 규모의 프로젝트에 까지 참여하고 있음을 추측하게 하며, 이에 따라 저가 출현경쟁에 따른 채산성 악화가 더욱 심화될 가능성이 높아질 것으로 보여진다.



자료: 한국정보통신산업협회(2002. 6)

[그림 1-10] 국내 컴퓨팅관련 서비스산업의 수출입 추이

[그림 1-10]은 국내 컴퓨팅 서비스 산업의 수출입 추이를 보여주고 있다. 2001년 국내 컴퓨팅 서비스 업체의 수출은 8천 7백만 달러로 전년대비 2.6%가 감소한 것으로 파악되고 있다. 이는 2001년 세계 경제 침체의 여파로 해외 시장에서의 IT프로젝트 투자가 감소되었기 때문이다. 그러나 2001년 세계 컴퓨팅서비스 부분의 감소폭이 11.6%에 달한 것을 감안할 때 어느 정도 선전한 것으로 볼 수 있다.

이에 비해 컴퓨터관련 서비스의 수입은 전년대비 51.5% 감소한 2천 2백만 달러 수준으로 집계되고 있다. 이는 국내 컴퓨터 서비스 시장이 아직도 커스터마이징과 현지화를 매우 중요시하는 폐쇄적인 구조를 가지고 있기 때문인 것으로 분석된다.

그러나, 국내 SI 시장이 현지화와 문화적 차이로 인해 해외 업체들의 진입이 쉽지 않은 것과 마찬가지로, 국내 업체들의 해외 진출도 예상보다는 어려움이 많을 것이라는 지적이 있다. 특히 현지에 대한 시장 상황과 기술적 수준, 언어 소통 등의 기본적 준비가 충분히 마련되지 않아, 수익성에 의문을 제시하고 있는 의견도 많다. 따라서 SI 업체들의 해외 진출이 실질적으로 이루어지기 위해서는 철저한 시장 조사와 현지 엔지니어의 확보가 선행되어야 한다. 특히 대부분의 시장 조사가 복미와 서유럽을 중심으로 진행되는 경우가 많은데 반해, 실제로 해외진출은 중남미와 동남아시아를 중심으

로 이루어지고 있어, 이들 시장에 대한 체계적인 조사가 먼저 이루어질 필요가 있을 것으로 판단된다.

참 고 문 헌

- 「2001년 상반기 IT 시장 결산」, 『경영과 컴퓨터』, 2002. 8.
한국소프트웨어산업협회, 『2002년도 S/W산업 연차보고서』, 2002. 4.
한국정보통신진흥협회, 『정보통신산업 통계집』, 2002. 6.
_____, 『정보통신주요품목 동향조사』, 2002. 6.
IDC, “Software Market Taxonomy: 2000,” 2000. 12.
_____, “Worldwide IT Services Industry Forecast and Analysis, 2002~2006,” 2002. 3.
_____, “Worldwide Software Market Forecast 2001~2006,” 2002. 3.
_____, “Worldwide Software Market Forecast Summary 2001~2005,” 2001. 6.